



รายงานการเงิน ประจำปี 2565

ศูนย์เฝ้าระวังสุขภาพหนึ่งเดียว มหาวิทยาลัยเชียงใหม่
(ศูนย์ฟอร์ดดีกลาง - PODD Centre)

สารบัญ

	หน้า
ส่วนที่ 1 รายงานผลการดำเนินงานตามบทบาทและหน้าที่	
ประวัติความเป็นมาและจุดประสงค์การจัดตั้ง	1
วิสัยทัศน์	2
พันธกิจ	2
วัตถุประสงค์	3
ที่มาของทุนประเดิม	3
โครงสร้างองค์กร	4
ผลการดำเนินงานเชิงวิเคราะห์	5
ส่วนที่ 2 รายงานผลการดำเนินงานด้านการเงิน	
รายงานผลการดำเนินงานด้านการเงิน	25

ส่วนที่ 1 รายงานผลการดำเนินงานตามบทบาทและหน้าที่

ประวัติความเป็นมาและจุดประสงค์การจัดตั้ง

ระบบเฝ้าระวังสุขภาพหนึ่งเดียวที่ดีที่สุด ได้เริ่มต้นพัฒนา และถือกำเนิดอย่างเป็นทางการเมื่อเดือนสิงหาคม ปี พ.ศ. 2557 โดยได้รับงบประมาณสนับสนุนการดำเนินงานในระยะที่หนึ่งและระยะที่สองจาก SGTF - Skoll Global Threats Fund (ปัจจุบันคือ Ending Pandemics Foundation สหรัฐอเมริกา)

จุดประสงค์ของระยะที่หนึ่ง คือ การสร้างพัฒนาเครื่องมือดิจิทัล ระบบงานระบาดวิทยา และระบบงานสนับสนุนการเฝ้าระวัง โดยทดลองติดตั้งใช้งานในองค์กรปกครองส่วนท้องถิ่นนำร่อง (อปท.) สำหรับให้ชุมชนเฝ้าระวังโรคระบาดในคน สัตว์ และภัยในสิ่งแวดล้อม ที่รวมการจัดการระดับเหตุระบอบหรือภัยพิบัติอย่างทันเวลา

จุดประสงค์ของระยะที่สอง คือ การหารูปแบบขยายการใช้งานระบบดิจิทัลที่ดีที่สุดเชิงพื้นที่ไปในประเทศ ทั้งนี้เป้าหมายสำคัญในทางสากลของการสนับสนุนทุนจาก SGTF คือป้องกันมิให้เกิดโรคระบาดจากหมู่บ้านโดยเฉพาะจากสัตว์เข้าไปสู่มนุษย์ จากหมู่บ้านสู่เมือง แล้วระบาดข้ามทวีป อันเป็นภัยพิบัติต่อชีวิตมนุษย์ และความมั่นคงของมนุษยชาติ ดังที่เคยเกิดมาแล้ว เช่น ไข้หวัดสเปน ไข้เลือดออก เอดส์ นิปาร์ซาร์ส ไข้หวัดนก อีโบล่า เป็นต้น

ในทางแนวคิดตั้งต้นต้องการสร้างระบบเฝ้าระวังโรค/ภัยสุขภาพหนึ่งเดียว ที่ชุมชนมีส่วนร่วมเป็นเจ้าของ ใช้ประโยชน์ข้อมูล และระบบโดยตรง โดยมีเครื่องมือเป็นระบบดิจิทัลที่รวบรวมประมวลผลแจ้งข่าวสารและข้อมูลแบบอัตโนมัติเรียลไทม์ไปยังองค์กรปกครองส่วนท้องถิ่น และหน่วยงานที่เกี่ยวข้องทางสาธารณสุข ปศุสัตว์ และป้องกันภัยได้รับรู้อย่างรวดเร็วพร้อมๆกัน ทั้งนี้ Dr. Larry Brilliant และ Dr. Mark Smolinski จากองค์กรผู้ให้ทุนเล้าองค์กรประกอบตัดสินใจให้ทุน เพราะเชื่อมั่นความสามารถของชุมชนสาธารณสุขไทย รู้จักและเชื่อมั่นในทีมงานสุขภาพหนึ่งเดียวของมหาวิทยาลัยเชียงใหม่ ที่นำโดยคณะสัตวแพทยศาสตร์จะสามารถสร้างสรรค์ระบบเฝ้าระวังแบบมีส่วนร่วมในชุมชนที่สามารถป้องกันความเสียหายทั้งในระดับพื้นที่และในระดับโลกจากโรคระบาดใหญ่ข้ามทวีปได้อย่างเป็นผล

ภายหลังจากการประชุม Epihack เพื่อสร้างแนวคิดการมีส่วนร่วมจากชุมชน และการใช้ One Health approach ที่จะพัฒนาเป็น Prototype ที่จังหวัดเชียงใหม่ ทีมคณะวิจัยได้เสนอให้ใช้ชื่อระบบดังกล่าวว่า “ผ่อดีดี” ซึ่งเป็นคำพื้นเมืองที่สื่อสารเนื้อหาของระบบที่จะพัฒนาได้ดีขึ้น จากนั้นจึงตั้งชื่อภาษาอังกฤษ ตามว่า PODD (Participatory Onehealth Disease Detection) เมื่อสิ้นสุดโครงการระยะที่หนึ่งได้เกิดระบบที่มีผลการพิสูจน์ว่าสามารถทำงานได้จริง องค์กรปกครองส่วนท้องถิ่น สามารถตรวจจับเหตุผิดปกติโรคระบาดท่าทีได้อย่างรวดเร็ว รวมทั้งสามารถใช้แผนฉุกเฉินที่มีในระบบผ่อดีดีเผชิญเหตุควบคุมไม่ให้โรคระบาดแพร่กระจายไปได้สำเร็จอย่างรวดเร็ว

ในระยะที่สอง ซึ่งสิ้นสุดเมื่อวันที่ 29 กุมภาพันธ์ 2563 ระบบผ่อดีดีได้พัฒนาครอบคลุมประเด็นสุขภาพสำคัญทั้งใน มนุษย์ สัตว์ และสิ่งแวดล้อม เช่น โรคไข้เลือดออกในคน การควบคุมยุงลายใน

สิ่งแวดล้อม สัตว์กัดและโรคพิษสุนัขบ้า โรคปากและเท้าเปื่อยในสัตว์ และแอปพลิเคชันจัดการไฟป่าหมอกควัน ช่วงปลายของระยะที่สอง การตรวจจับสัญญาณโรคระบาดตามนิยาม การแจ้งเตือนและประมวลเหตุสงสัยว่าระบาดและกระตุ้นการใช้แผนฉุกเฉิน แบบอัตโนมัติ สามารถทำได้เกือบครบถ้วนสมบูรณ์ รวมทั้งมีการเริ่มต้นพัฒนาระบบดิจิทัลตรวจประเมินอาหารปลอดภัยเพื่อรองรับโครงการดาวฟอดีตีอันเป็นระบบเฝ้าระวังคุณภาพอาหารปลอดภัย โพรโมทผลผลิตของชุมชน ซึ่งได้รับอนุมัติงบประมาณสนับสนุนจากสำนักงานคณะกรรมการดิจิทัลเพื่อเศรษฐกิจและสังคมแห่งชาติ

โครงการฟอดีตี ได้พัฒนาไปเป็นองค์กรเชิงสถาบันให้เกิดการใช้ประโยชน์ของชุมชนและสังคมอย่างยั่งยืน โดยสภามหาวิทยาลัยได้จัดตั้งเป็นหน่วยงานวิชาการภายในของมหาวิทยาลัยเชียงใหม่ ภายใต้ชื่อ “ศูนย์เฝ้าระวังสุขภาพหนึ่งเดียว” (PODD Centre – ศูนย์ฟอดีตีกลาง) เมื่อวันที่ 30 กรกฎาคม 2562 เพื่อเป็นศูนย์สารสนเทศบริหารจัดการความรู้และข้อมูลของระบบฟอดีตี สร้างองค์ความรู้ทางสุขภาพหนึ่งเดียวในการเฝ้าระวังและควบคุมโรคระบาด/ป้องกันการระบาดใหญ่ข้ามทวีป และป้องกันบรรเทาสาธารณภัยและภัยทางสิ่งแวดล้อมที่เป็นปัญหาสุขภาพหนึ่งเดียว โดยได้แต่งตั้ง รองศาสตราจารย์ ดร.เลิศศรีกรศรีกิจการ ให้ดำรงตำแหน่ง ผู้อำนวยการศูนย์เฝ้าระวังสุขภาพหนึ่งเดียว (PODD Centre – ศูนย์ฟอดีตีกลาง) ตามคำสั่งมหาวิทยาลัยเชียงใหม่ ที่ 2631/2562 ลงวันที่ 28 กันยายน 2562

วิสัยทัศน์ :

“ฟอดีตีกลาง พันธมิตร อปท. ผู้นำดิจิทัลเฝ้าระวังของชุมชน”

พันธกิจ :

1. บริการ ประกอบด้วย การใช้งานระบบ การเก็บรักษาข้อมูล การใช้ประโยชน์ข้อมูลขององค์กรปกครองส่วนท้องถิ่น และหน่วยงานอื่น รวมถึงบริการพัฒนาระบบ งานและระบบดิจิทัล
2. การบำรุงรักษา ฮาร์ดแวร์และซอฟต์แวร์ระบบดิจิทัล และบำรุงรักษาเครือข่าย อปท./ชุมชนที่ใช้ระบบ
3. การวิจัย เพื่อพัฒนาการใช้งาน พัฒนาการใช้ประโยชน์ข้อมูล และวิจัยดำเนินการ (Action research) เพื่อสร้างความเชื่อมั่นยั่งยืนในระบบเฝ้าระวังสุขภาพหนึ่งเดียวของชุมชน ทั้งในด้านระบบปฏิบัติงานของหน่วยงานและระบบดิจิทัล
4. การบริหารจัดการองค์กรเพื่อความยั่งยืน

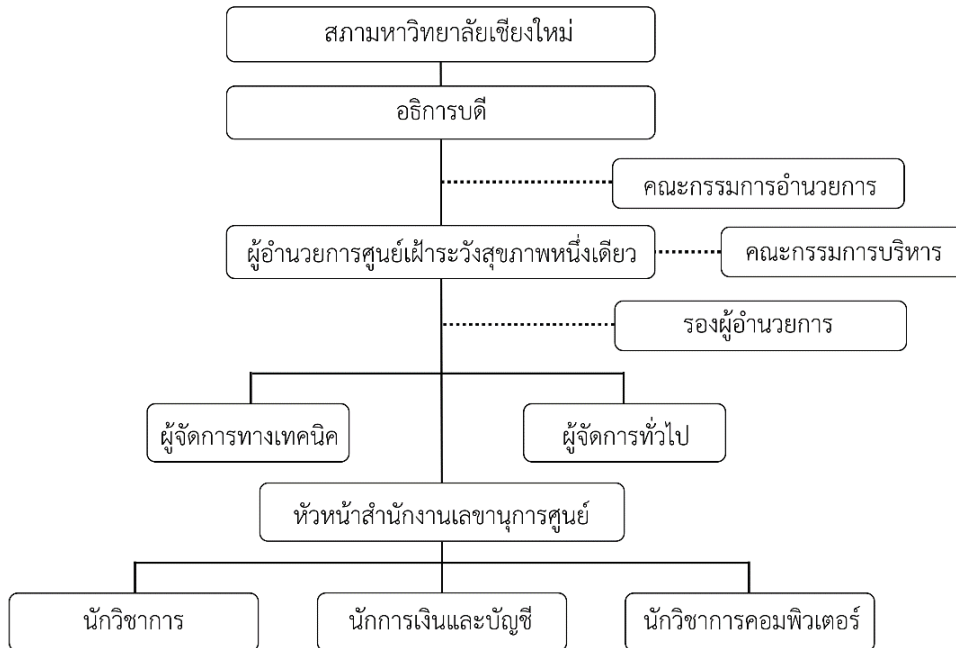
วัตถุประสงค์ :

1. เป็นศูนย์สารสนเทศบริหารจัดการความรู้และข้อมูลของระบบพ่อตีสดี สร้างองค์ความรู้ใหม่ในการเฝ้าระวังและควบคุมโรคระบาด ป้องกันการระบาดใหญ่ข้ามทวีป และการป้องกันบรรเทาสาธารณภัยและภัยทางสิ่งแวดล้อมที่เป็นปัญหาสุขภาพหนึ่งเดียว โดยเน้นบทบาทและการทำงานขององค์กรปกครองส่วนท้องถิ่น
2. เพื่อบำรุงรักษาและให้บริการเซิร์ฟเวอร์ รวมทั้งพัฒนาเครื่องมือและระบบพ่อตีสดีอย่างต่อเนื่อง ทั้งระบบดิจิทัลและระบบงานสนับสนุนที่จำเป็นต่อการทำงานของระบบพ่อตีสดี (เซิร์ฟเวอร์ แอปพลิเคชัน และแผงตรวจติดตามระบบงานพ่อตีสดี มาตรฐานคุณภาพของศูนย์ปฏิบัติการสุขภาพหนึ่งเดียวระดับตำบล แผนเผชิญเหตุฉุกเฉินในชุมชน หลักสูตรอบรมพัฒนาอาสาสมัครพ่อตีสดี และเจ้าหน้าที่)
3. เพื่อบริหารจัดการทั่วไประบบพ่อตีสดี การให้สิทธิ์ใช้ระบบและข้อมูล การขยายเครือข่ายการทำงานและการประสานงานและ/หรือร่วมดำเนินงานกับองค์กรปกครองส่วนท้องถิ่น และจังหวัด ตลอดจนองค์กรทั้งภาครัฐและเอกชนที่ใช้ระบบพ่อตีสดีและที่เกี่ยวข้อง โดยมุ่งรักษาประโยชน์สาธารณะผ่านคณะกรรมการอำนวยการที่ประกอบด้วยผู้แทนระดับกรมจากหน่วยงานที่เกี่ยวข้องและผู้ทรงคุณวุฒิ
4. เป็นหน่วยงานในกำกับของมหาวิทยาลัยที่ได้มุ่งแสวงหากำไร แต่ให้มีรายได้เลี้ยงตัวเองได้ ผ่านการสนับสนุนวิชาการ การบริการวิชาการ การวิจัยและพัฒนา ในการดำเนินงานของศูนย์เฝ้าระวังสุขภาพหนึ่งเดียวเพื่อให้เกิดความคล่องตัว ทำงานเชิงรุกในการบริการวิชาการ ถ่ายทอดองค์ความรู้และเทคโนโลยี และบริการสาธารณสุข ทั้งการใช้เทคโนโลยี วัสดุอุปกรณ์ ได้อย่างมีประสิทธิภาพร่วมกับเครือข่าย

ที่มาของทุนประเดิม

เมื่อโครงการวิจัยพ่อตีสดี ได้ดำเนินการสิ้นสุดลง เมื่อวันที่ 29 กุมภาพันธ์ 2563 และมีงบประมาณคงเหลือ 12,460,871.97 บาท (สิบสองล้านสี่แสนหกหมื่นแปดร้อยเจ็ดสิบเอ็ดบาทเก้าสิบเจ็ดสตางค์) จึงโอนงบประมาณไปยังศูนย์เฝ้าระวังสุขภาพหนึ่งเดียว เมื่อวันที่ 2 มีนาคม 2563 เพื่อดำเนินการต่อไป

โครงสร้างองค์กร



เพื่อให้การบริหารงานของศูนย์ฯเป็นไปด้วยความเรียบร้อยมีประสิทธิภาพมากขึ้น บรรลุเป้าหมาย และวัตถุประสงค์ที่กำหนดไว้ ศูนย์ฯจึงกำหนดโครงสร้างองค์กร โดยมีบุคลากรทั้งหมด 9 คน แบ่งเป็น พนักงานมหาวิทยาลัยชั่วคราว (พนักงานส่วนงาน) จำนวน 7 คน ดังนี้

1. ผู้จัดการทั่วไป 1 คน
2. หัวหน้าสำนักงานเลขานุการ/นักการเงินและบัญชี 1 คน
3. นักวิชาการ 4 คน
4. นักวิชาการคอมพิวเตอร์ 1 คน

พนักงานมหาวิทยาลัยชั่วคราว (พนักงานโครงการ) จำนวน 2 คน ดังนี้

1. นักวิชาการ 1 คน
2. นักการเงินและบัญชี 1 คน

โดยโครงสร้างการบริหารจัดการศูนย์ฯ อยู่ภายใต้ข้อบังคับมหาวิทยาลัยเชียงใหม่ว่าด้วยการบริหารหน่วยงานของส่วนงานวิชาการและส่วนงานวิชาการภายในของมหาวิทยาลัย ทั้งนี้ ในการบริหารจัดการมีผู้อำนวยการศูนย์ฯ เป็นผู้บริหาร โดยการปรึกษาร่วมกับคณะกรรมการบริหารศูนย์ฯ

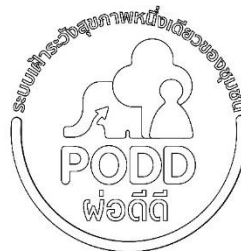
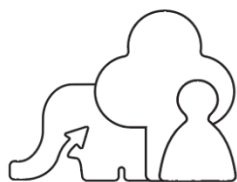
ผลการดำเนินงานเชิงวิเคราะห์

ด้านบริหารงานทั่วไป

ศูนย์เฝ้าระวังสุขภาพหนึ่งเดียว ได้บริหารงานเชิงบูรณาการร่วมกับองค์กรปกครองส่วนท้องถิ่น ชุมชน และองค์กรพันธมิตรในการพัฒนาและต่อยอดระบบบริการ โดยสร้างความร่วมมือในด้านการเฝ้าระวังสุขภาพคน สัตว์ สิ่งแวดล้อม และสาธารณสุข ร่วมกันพัฒนาระบบดิจิทัลพื่อที่ดี การจัดฝึกอบรม บริการวิชาการ จัดงานประชุมวิชาการ เพื่อเพิ่มพูนและขยายการใช้ระบบพื่อที่ดี มีการพัฒนาบุคลากรของศูนย์ฯ ให้เป็นผู้รู้ และเป็นผู้นำด้านเทคโนโลยีดิจิทัลเฝ้าระวัง มีจิตบริการ ถือประโยชน์ส่วนรวมก่อนประโยชน์ตน ทำงานได้หลายด้านอย่างมีความสุขและแทนกันได้



การยื่นคำขอจดทะเบียนเครื่องหมายการค้าของรายการสินค้าและบริการ จำนวน 13 รายการ แยกเป็น 2 เครื่องหมาย ได้แก่ เครื่องหมายภาพ (4 รายการ) และเครื่องหมายภาพและตัวอักษร (9 รายการ) ที่ศูนย์เฝ้าระวังสุขภาพหนึ่งเดียว ได้ยื่นคำขอจดทะเบียนในปี 2564 ที่ผ่านมา ซึ่งหลังจากยื่นจดทะเบียน กรมทรัพย์สินทางปัญญาจะใช้เวลาตรวจสอบและออกหนังสือสำคัญการจดทะเบียน ประมาณ 6-12 เดือน ปัจจุบัน อยู่ในขั้นตอนการประกาศโฆษณาคำขอจดทะเบียนเครื่องหมายการค้าในหนังสือประกาศโฆษณาคำขอจดทะเบียน หากไม่มีบุคคลใดยื่นคำคัดค้าน จะสามารถจดทะเบียนเครื่องหมายการค้าได้



ด้านการเงินและงบประมาณ

งบประมาณรายได้ ในปีงบประมาณ 2565 ศูนย์เฝ้าระวังสุขภาพหนึ่งเดียวมีรายได้รวมทั้งสิ้น จำนวน 17,472,517.30 บาท ดังนี้

- รายได้จากการเรียกเก็บค่าบริการใช้ระบบพ่อตีดี้ เมืองศักรปกครองส่วนท้องถิ่นที่ชำระค่าบริการใช้ระบบพ่อตีดี้ จำนวน 23 อปท. และ 1 โรงเรียน
- รายได้จากแหล่งทุนภายนอก จากการได้รับรางวัลชนะเลิศด้านการตรวจจับโรคระบาด (Identify) ในประชากรสัตว์ ก่อนการติดต่อสู่มนุษย์และกลายเป็นโรคระบาดใหญ่ข้ามทวีป สำหรับขยายผล Solutions แก้ปัญหาโรคระบาดใหญ่ข้ามทวีป ด้วย data & analytics ให้โลกมีความพร้อม และ ตอบสนองต่อวิกฤตโรคระบาดอุบัติใหม่ได้ดีกว่าเดิม จาก The Trinity Challenge
- รายได้จากการบริการวิชาการ ศูนย์ฯได้จัดงานสัมมนาและฝึกอบรมสัญจร การใช้ประโยชน์ระบบเฝ้าระวังสุขภาพหนึ่งเดียวของชุมชน - พ่อตีดี้ “อปท. 4.0 สู่ชุมชนปลอดภัย เพื่อโลกที่พร้อมกว่าเดิม” จำนวน 7 รุ่น
- รายได้อื่นๆ มาจากเงินเหลือจ่ายโครงการวิจัยที่ได้สนับสนุนอปท. เมื่อครั้งยังเป็นโครงการพ่อตีดี้ และการจำหน่ายหนังสือรวมเล่มคู่มือดำเนินการ ระบบรับรองเกษตรอินทรีย์พีจีเอส (PGS) ของเครือข่ายอปท.อาหารปลอดภัยดาวพ่อตีดี้
- รายได้จากการบริจาค - เงินไม่มีวัตถุประสงค์
- รายได้ค่าบริหารโครงการ จากทุนสนับสนุนโครงการ The Trinity Challenge
- ดอกเบี้ยรับจากเงินฝากธนาคาร และดอกเบี้ยรับจากเงินฝากสหกรณ์ออมทรัพย์มหาวิทยาลัยเชียงใหม่

รายได้	จำนวน (บาท)
1. รายได้จากค่าบริการใช้ระบบพ่อตีดี้	188,400.-
2. รายได้จากแหล่งทุนภายนอก (TTC)	14,600,000.-
3. รายได้จากบริการวิชาการ	229,100.-
4. รายได้อื่นๆ	43,538.70.-
5. รายได้จากบริจาค – เงินที่ไม่มีวัตถุประสงค์	1,500.-
6. รายได้ค่าบริหารโครงการ	2,336,901.59.-
7. ดอกเบี้ยรับ	73,077.01.-
รวม	17,472,517.30.-

เงินอุดหนุนจากหน่วยงานภายนอก ศูนย์ฯได้รับทุนอุดหนุนโครงการวิชาการรับใช้สังคม (ด้านบริการวิชาการ) มหาวิทยาลัยเชียงใหม่ ภายใต้การสนับสนุนจากโครงการขับเคลื่อนเศรษฐกิจและสังคมฐานรากหลังโควิดด้วยเศรษฐกิจ BCG (U2T for BCG) ในโครงการการท่องเที่ยวเชิงสร้างสรรค์ยกระดับผลิตภัณฑ์ชุมชน ตำบลเชียงดาว อำเภอเชียงดาว จังหวัดเชียงใหม่ จำนวน 107,500 บาท โดยมีระยะเวลาดำเนินการ 3 เดือน ตั้งแต่วันที่ 1 กรกฎาคม 2565 ถึง 30 กันยายน 2565

ศูนย์ฯได้รับทุนอุดหนุนโครงการนวัตกรรม ในโครงการ “ทุนเครือข่ายวิสาหกิจนวัตกรรม” เพื่อดำเนินโครงการนวัตกรรมชื่อ “ระบบดิจิทัลเพื่อรับรองเกษตรอินทรีย์แบบมีส่วนร่วม (PGS) สำหรับชุมชน” จากสำนักงานนวัตกรรมแห่งชาติ (องค์การมหาชน) จำนวน 475,000 บาท โดยมีระยะเวลาดำเนินการ 1 ปี ตั้งแต่วันที่ 5 พฤษภาคม 2565 ถึง 4 พฤษภาคม 2566 ซึ่งศูนย์ฯจะได้นำเข้าเป็นเงินรายได้ในปีงบประมาณ 2566

ด้านบริการวิชาการ

ในปีงบประมาณ 2565 การแพร่ระบาดของโรคติดเชื้อไวรัสโคโรนา (COVID-19) ยังคงมีอยู่ ซึ่งศูนย์ฯเฝ้าระวังสุขภาพหนึ่งเดียวได้ดำเนินการจัดงานวิชาการ โดยปฏิบัติตามคำสั่งและมาตรการของรัฐ ทั้งนี้ ศูนย์ฯเฝ้าระวังสุขภาพหนึ่งเดียว ได้ดำเนินกิจกรรมด้านบริการวิชาการที่ดำเนินการด้วยตนเอง ดังนี้

ลำดับ	กิจกรรม	จำนวน อปท.	จำนวน ผู้เข้าร่วม
1	การตรวจรับรองเกษตรอินทรีย์พีจีเอส (PGS) ของเครือข่าย อปท.อาหารปลอดภัยดาวฝ่อดีดี	5 อปท.	100 คน
2	อบรมการใช้แอปพลิเคชันฟาร์มอาร์มดีดี	3 อปท.	60 คน
3	การฝึกอบรมการทำเกษตรอินทรีย์ โดยใช้เครื่องมือดิจิทัล podd PGS กลุ่มผลผลิตพืชผัก	5 อปท.	40 คน
4	กิจกรรมติดตามขยายผลการใช้งานแอปพลิเคชัน podd PGS	1 อปท.	20 คน
5	โครงการฝึกอบรมประจำปี 2565 วิธีการใช้ระบบดิจิทัลเฝ้า ระวังสุขภาพหนึ่งเดียวของชุมชน สำหรับเจ้าหน้าที่องค์กร ปกครองส่วนท้องถิ่นและผู้สนใจ (ยังดำเนินโครงการ 10 ก.พ.65 – 2 ธ.ค.65)	7 อปท.	30 คน

ลำดับ	กิจกรรม	จำนวน อปท.	จำนวน ผู้เข้าร่วม
6	การประชุมวิชาการประจำปีระบบเฝ้าระวังสุขภาพหนึ่งเดียว ของชุมชน - ผอ.ดดี “อปท. 4.0 สู่ชุมชนปลอดภัย เพื่อโลกที่ พร้อมกว่าเดิม” (21-23 ม.ค.65 ณ โรงแรมฮอเลียอินน์ จ.เชียงใหม่)	47 อปท.	150 คน
7	งานสัมมนาและฝึกอบรมสัญจร การใช้ประโยชน์ระบบ เฝ้าระวังสุขภาพหนึ่งเดียวของชุมชน - ผอ.ดดี “อปท. 4.0 สู่ชุมชนปลอดภัย เพื่อโลกที่พร้อมกว่าเดิม” รุ่นที่ 1 (25-26 เม.ย.65 ณ โรงแรมสยามเบย์ชอร์รีสอร์ท พัทยา)	23 อปท.	100 คน
8	งานสัมมนาและฝึกอบรมสัญจร การใช้ประโยชน์ระบบ เฝ้าระวังสุขภาพหนึ่งเดียวของชุมชน - ผอ.ดดี “อปท. 4.0 สู่ชุมชนปลอดภัย เพื่อโลกที่พร้อมกว่าเดิม” รุ่นที่ 2 (10-11 พ.ค.65 ณ โรงแรม ดิ อิมพีเรียล โฮเทล แอนด์ คอนเวนชั่น เซนเตอร์ จ.พิษณุโลก)	21 อปท.	70 คน
9	งานสัมมนาและฝึกอบรมสัญจร การใช้ประโยชน์ระบบ เฝ้าระวังสุขภาพหนึ่งเดียวของชุมชน - ผอ.ดดี “อปท. 4.0 สู่ชุมชนปลอดภัย เพื่อโลกที่พร้อมกว่าเดิม” รุ่นที่ 3 (23-24 พ.ค.65 ณ โรงแรมเจริญโฮเทล จ.อุดรธานี)	27 อปท.	80 คน
10	งานสัมมนาและฝึกอบรมสัญจร การใช้ประโยชน์ระบบ เฝ้าระวังสุขภาพหนึ่งเดียวของชุมชน - ผอ.ดดี “อปท. 4.0 สู่ชุมชนปลอดภัย เพื่อโลกที่พร้อมกว่าเดิม” รุ่นที่ 4 (26-27 พ.ค.65 ณ โรงแรมโมเดน่า บายเฟรเซอร์ จ.บุรีรัมย์)	14 อปท.	50 คน
11	งานสัมมนาและฝึกอบรมสัญจร การใช้ประโยชน์ระบบ เฝ้าระวังสุขภาพหนึ่งเดียวของชุมชน - ผอ.ดดี “อปท. 4.0 สู่ชุมชนปลอดภัย เพื่อโลกที่พร้อมกว่าเดิม” รุ่นที่ 5 (6-7 มิ.ย.65 ณ โรงแรมบรรจงบุรี จ.สุราษฎร์ธานี)	17 อปท.	50 คน
12	งานสัมมนาและฝึกอบรมสัญจร การใช้ประโยชน์ระบบ เฝ้าระวังสุขภาพหนึ่งเดียวของชุมชน - ผอ.ดดี “อปท. 4.0 สู่ชุมชนปลอดภัย เพื่อโลกที่พร้อมกว่าเดิม” รุ่นที่ 6 (9-10 มิ.ย.65 ณ โรงแรมสยามออเรียลทอลล์ จ.สงขลา)	20 อปท.	80 คน

ลำดับ	กิจกรรม	จำนวน อปท.	จำนวน ผู้เข้าร่วม
13	โครงการรับรองเกษตรกรอินทรีย์ NIA – pod PGS และพัฒนา เครือข่ายพ่อค้าดีดี จังหวัดน่าน มุ่งสู่ตำบลปลอดภัยที่ยั่งยืน (19-20 ก.ค.65 ณ โรงแรมเทวราช จ.น่าน)	8 อปท.	50 คน

กิจกรรมด้านบริการวิชาการที่ดำเนินการร่วมกับหน่วยงานอื่น

ลำดับ	กิจกรรม	หน่วยงาน	ระยะเวลา	ผู้เข้าร่วม
1	การฝึกอบรมการทำเกษตรอินทรีย์ โดยใช้เครื่องมือดิจิทัล podd PGS กลุ่มผลผลิตพืชผัก	อบต.เมืองจ๋าง จ.น่าน	11-12 ต.ค.64	30 คน
2	โครงการฝึกอบรมการใช้ระบบไฟฟ้า ระวังสุขภาพหนึ่งเดียวของชุมชน	ทต.แม่ยม จ.แม่ฮ่องสอน	4 ก.พ.65	30 คน
3	โครงการสร้างองค์ความรู้ความรู้อันใหม่ในการเฝ้าระวังและควบคุมโรค ระบาด การป้องกันบรรเทาสา ธารณภัย และภัยทางสิ่งแวดล้อมที่ เป็นปัญหาสุขภาพหนึ่งเดียว ด้วย เทคโนโลยีดิจิทัล	ศูนย์เอื้ออาทร ผู้สูงอายุ อบจ.ตราด สาขาเกาะช้าง จ.ตราด	28-29 เม.ย.65	100 คน
4	การตรวจรับรองผลผลิตสัตว์ ปลอดภัยและอินทรีย์ของเกษตรกร	อบต.ท่าข้าม จ.สงขลา	8 มิ.ย.65	50 คน
5	โครงการพัฒนาคุณภาพบริการงาน สาธารณสุขในชุมชน	ทต.สันผักหวาน จ.เชียงใหม่	26 มิ.ย.65	160 คน
6	โครงการฝึกอบรมการใช้ระบบไฟฟ้า ระวังสุขภาพหนึ่งเดียวของชุมชน และระบบดูแลผู้สูงอายุและผู้ที่มี ภาวะพึ่งพิง (PODD LTC)	อบต.ร่องวัวแดง จ.เชียงใหม่	8 ส.ค.65	30 คน

ลำดับ	กิจกรรม	หน่วยงาน	ระยะเวลา	ผู้เข้าร่วม
7	โครงการฝึกอบรมการใช้ระบบฝ้า ระวังสุขภาพหนึ่งเดียวของชุมชน (ผ่อดีดี) ปี 2565	ทต.ทุ่งสะโตก จ.เชียงใหม่	11 ส.ค.65	40 คน
8	โครงการพัฒนาคุณภาพชีวิต ผู้สูงอายุ	ทต.สันผักหวาน จ.เชียงใหม่	14-15 ส.ค.65	100 คน
9	กิจกรรมเรียนรู้การใช้แอปพลิเคชัน PODD ในผู้สูงอายุ ภายใต้ โครงการโรงเรียนผู้สูงอายุ	อบต.ห้วยทราย จ.เชียงใหม่	24 ส.ค.65	40 คน
10	โครงการฝ้าระวังและส่งเสริม สุขภาพผู้สูงอายุ	ทต.เมืองเก่า จ.ปราจีนบุรี	9 ก.ย.65	80 คน



ด้านการวิจัยและพัฒนา

ด้านการพัฒนา ศูนย์เฝ้าระวังสุขภาพหนึ่งเดียว ได้ทำหน้าที่ให้บริการอัปเดต อัปเดต อัปเกรด อารังรักษา ระบบ พัฒนาแอปพลิเคชัน และพัฒนาแนวทางการวิเคราะห์ข้อมูล ตอบสนองต่อการใช้งานขององค์กรปกครองส่วนท้องถิ่น และให้เป็นสาธารณประโยชน์อย่างต่อเนื่อง ปัจจุบันระบบฟोटีมีทั้งหมด 18 พี่เจอร์ แบ่งเป็น 5 กลุ่ม คือ คน สัตว์ สิ่งแวดล้อม บริการสาธารณะ และอาหารปลอดภัย

ในเดือนมีนาคม 2565 ศูนย์เฝ้าระวังสุขภาพหนึ่งเดียว ได้พัฒนาการแจ้งเหตุงานบริการสาธารณะ เพื่อตอบสนองการใช้งานของ อปท. เพื่อใช้ในการรับเรื่องแจ้งเหตุร้องทุกข์ สำหรับอาสาหรือประชาชนทั่วไป โดยอปท.สามารถรับเรื่องได้ทันทีที่มีการแจ้งเตือนไปยังผู้ที่มีส่วนเกี่ยวข้อง เพื่อดำเนินการตามรูปแบบของอปท.จนถึงดำเนินการเสร็จสิ้น และนำเสนอผลสำเร็จในเว็บไซต์อปท.ได้ และมีเอกสารตอบกลับผู้แจ้งเป็นรูปแบบดิจิทัล



แจ้งเตือน งานบริการสาธารณะ

"แจ้งเหตุงานบริการสาธารณะ" เป็นฟีเจอร์ใหม่ที่พัฒนาขึ้น เพื่ออำนวยความสะดวกในการบริการประชาชนที่ต้องการแจ้งเหตุผิดปกติ เหตุต้องการความช่วยเหลือ ร้องเรียน ร้องทุกข์ แก๊ว หรือปรับปรุง ฯลฯ ซึ่งปัจจุบันได้มีการพัฒนาการแจ้งเหตุผ่านแอปพลิเคชันไลน์ (@podd-report) เพื่อให้ง่ายต่อการใช้งานมากยิ่งขึ้น

แจ้งเหตุเรื่องอะไรได้บ้าง?



ขั้นตอนการแจ้งเหตุ

1

กดปุ่ม **แจ้งเหตุ** หรือพิมพ์ **รายงาน** จากนั้น **กด** ระบุตำแหน่ง เพื่อส่งพิกัด/ตำแหน่ง

2

เลือกกดประเภทการรายงาน **"แจ้งเหตุบริการสาธารณะ"**

3

ป้อนข้อมูลการรายงานและกดปุ่ม **ส่งข้อมูล**

ในเดือนเมษายน 2565 ศูนย์เฝ้าระวังสุขภาพหนึ่งเดียว ได้พัฒนาระบบดูแลผู้สูงอายุและผู้ที่มีภาวะพึ่งพิงในชุมชน เพื่อให้เห็นความสำคัญปัญหาของกลุ่มโรคไม่ติดต่อเรื้อรัง (NCDs) หรือ โรควิถีชีวิต จึงพัฒนาเครื่องมือดิจิทัลให้ประชาชนได้ใช้ประเมินตนเอง ลดภาวะการเกิดโรค NCDs ที่สำคัญ ทำให้ประชาชนหันมาตระหนักถึงความสำคัญในการดูแลตนเองและมีสุขภาพชีวิตดี และช่วยในการเฝ้าระวังกลุ่มโรคในผู้สูงอายุ ให้ อบอุ่น. และหน่วยงานที่สนใจ ได้ใช้ประโยชน์ ใช้แนวทางป้องกันและควบคุมโรควางแผนจัดการตามสถานการณ์ในผู้ป่วยแต่ละรายได้อย่างเหมาะสม โดยระบบพ่อดีจะเป็นหนึ่งในเครื่องมือที่สร้างความเข้มแข็งให้กับชุมชน พัฒนาให้ให้ทุกภาคส่วนในชุมชนได้มีส่วนร่วมในการทำงานร่วมกัน ส่งผลให้ลดเสี่ยง ลดโรค และภาวะแทรกซ้อนของโรคไม่ติดต่อเรื้อรังของชุมชนในระยะยาวได้





ใช้ประโยชน์ **พ่อดีดี** ผ่าน **18 ฟังก์ชัน**

เฝ้าระวังเหตุผิดปกติในชุมชน 🔍

👤 ระวังภัยใน "คน"



เฝ้าระวังโรคระบาด / เหตุผิดปกติในคน
Disease Surveillance / Health Problems



จุดหรือกิจกรรมเสี่ยง ต่อภัยสุขภาพ
Health Risk Activity/Area



เฝ้าระวังโรค COVID-19
COVID-19 Surveillance



อาหารปลอดภัย
Food Safety



ควบคุมและเฝ้าระวัง ไข้เลือดออก
Dengue Surveillance & Control



แจ้งรับความช่วยเหลือ ผู้ป่วยติดเตียง
Disable person care



คุ้มครองผู้บริโภค
Customer Protection

🐄 ระวังภัยใน "สัตว์"



เฝ้าระวังโรคระบาดสัตว์
Animal Disease Surveillance



สำรวจประชากรสัตว์เลี้ยง
Animal Registration



สัตว์กัด/เฝ้าระวังพิษสุนัขบ้า
Animal bite and Animal Rabies Surveillance



แจ้งเหตุจบบริการ สาธารณะ
Public Service Notification

NEW



ระบบดูแลผู้สูงอายุ และผู้ที่มีภาวะพึ่งพิงในชุมชน
PODD LTC

NEW

🌳 ระวังภัยใน "สิ่งแวดล้อม"



ปัญหาสิ่งแวดล้อม
Environmental / Environment issues



ภัยธรรมชาติและสาธารณภัย
Natural and Public Disasters



ไฟป่าและการเผาในที่โล่ง / ฝุ่นควัน PM 2.5
Forest Fire & Open Burning

** ฝอดเฝ้าระวังฝุ่นควันไฟป่าเชิงรุก เนื่องจากต้องทำขึ้นตอน เชื่อมข้อมูลแผนที่ GIS ที่ละเอียดทุกตำบลลงในจังหวัดนั้นๆ ก่อน ทำให้มีข้อมูลแจ้งเตือนกลางระดับจังหวัด เช่น อย. เป็นเจ้าภาพ จึงจะสามารถใช้งานฝอดเฝ้าระวังได้



บันทึกการผลิต & รับรองเกษตรอินทรีย์ แบบมีส่วนร่วม
podd PGS



ฟาร์มอารมณดี

NEW



ศูนย์เฝ้าระวังสุขภาพหนึ่งเดียว มหาวิทยาลัยเชียงใหม่ PODD Centre (ศูนย์พ่อดีดีกลาง)

☎ (0)53-948075, 090-286-2572

✉ poddcentre.cmu@gmail.com

🌐 www.cmonehealth.org

📘 PODD

📺 @PODD

📺 PODD PR



แจ้งเหตุผ่าน ผอ.สัตว์ (PODD) 18 ปีเจอร์

แจ้งเหตุง่ายๆ ผ่านแอปพลิเคชัน **LINE**

**ระบบดิจิทัลเฝ้าระวังสุขภาพคน สัตว์ สิ่งแวดล้อม
ภัยธรรมชาติและสาธารณภัย**

เครื่องมือที่สามารถตรวจจับเหตุผิดปกติสุขภาพหนึ่งเดียว
ได้อย่างรวดเร็ว (Early Detection) โดยอาศัยสมาร์ตโฟน
ในการรายงาน ประมวลผล และแจ้งข่าวสารอัตโนมัติแบบ
Real time





สแกน  **แจ้งเหตุง่ายๆ**
ผ่านแอปพลิเคชัน Line
PODD Report

แจ้งเหตุพีเจอร์อะไรได้บ้าง

<p>คน</p> <ul style="list-style-type: none"> > ไข้หวัดโรครบาด / เหตุผิดปกติในคน > อาหารปลอดภัย > คุ้มครองผู้บริโภค > จุดหรือกิจกรรมเสี่ยงต่อภัยสุขภาพ > ควบคุมและเฝ้าระวังใช้สีดออก > เฝ้าระวังโรค COVID-19 > แจ้งรับความช่วยเหลือผู้ป่วยติดเตียง 	<p>สิ่งแวดล้อม</p> <ul style="list-style-type: none"> > ปัญหาสิ่งแวดล้อม > ภัยธรรมชาติและสาธารณภัย > ไฟป่าและการเผาในที่โล่ง > ฝุ่นควัน PM 2.5
<p>สัตว์</p> <ul style="list-style-type: none"> > เฝ้าระวังโรครบาดสัตว์ > สืบสวนประชากรสัตว์เลี้ยง > สัตว์กัด/เฝ้าระวังพิษสุนัขบ้า 	<p>เกษตรปลอดภัย</p> <ul style="list-style-type: none"> > บันทึกการผลิต & รับรองเกษตรอินทรีย์แบบมีส่วนร่วม (podd PGS) > ฟาร์มอารมณดี
<p>พีเจอร์ใหม่</p> <ul style="list-style-type: none"> > แจ้งเหตุงานบริการสาธารณะ > ระบบดูแลผู้สูงอายุและผู้ที่มีภาวะพึ่งพิงในชุมชน (PODD LTC) 	



ติดตามข่าวสาร

ศูนย์เฝ้าระวังสุขภาพหนึ่งเดียว
มหาวิทยาลัยเชียงใหม่



(0)53-948075, 090-286-2572
poddcentre.cmu@gmail.com
www.cmorehealth.org



PODD



@PODD



PODD PR



ด้านผลงาน เกษตรกรจากเทศบาลตำบลป่าไผ่ อ.สันทราย จ.เชียงใหม่ หนึ่งในสมาชิกเครือข่าย อปท.อาหารปลอดภัยดาวพ่อดีดี นำผลผลิตที่ได้รับการรับรองมาตรฐานเกษตรอินทรีย์จากเครือข่าย อปท.อาหารปลอดภัยดาวพ่อดีดี พร้อมใบรับรองแปลงเกษตรอินทรีย์พีจีเอส (PGS) ที่ออกให้โดยสำนักจัดการเครือข่าย โดยมีผู้อำนวยการศูนย์ฯ ประธานเครือข่าย และนายก อปท. เป็นผู้ลงนาม มาจัดแสดงและจำหน่ายในงาน ของดีดีเมืองเหนือ ณ ศูนย์การค้าเมญ่า ซึ่งเป็นการยกระดับผลิตภัณฑ์ให้แก่เกษตรกร ระหว่างวันที่ 12-21 พฤศจิกายน 2564 ณ ศูนย์การค้าเมญ่า

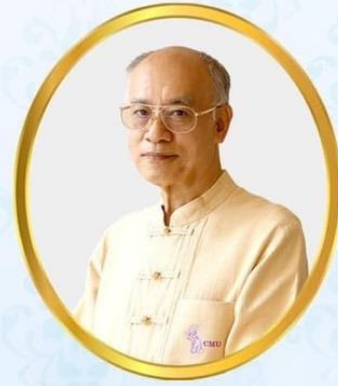


ในเดือนพฤศจิกายน 2564 รองศาสตราจารย์ ดร.เลิศรัก ศรีกิจการ ผู้อำนวยการศูนย์เฝ้าระวังสุขภาพหนึ่งเดียว ได้รับเลือกให้เป็นสัตวแพทย์ตัวอย่างดีเด่น ประจำปี 2564 สาขาสายงานเผยแพร่วิชาชีพและบริการสังคม จากสัตวแพทย์สมาคมแห่งประเทศไทย ในพระบรมราชูปถัมภ์ ในงาน Thailand ICVS 2021 ซึ่งเป็นผู้ทำงานในด้านสัตวแพทย์สาธารณสุข การเฝ้าระวัง ป้องกันโรคระบาดในสัตว์ โดยยึดหลักการทำงานแบบองค์รวมโดยตระหนักถึงความสัมพันธ์ระหว่างสุขภาพคน สัตว์ และสิ่งแวดล้อม ที่เชื่อมโยงเป็นหนึ่งเดียวกัน และที่สำคัญคือ “ชุมชนต้องมีส่วนร่วม” และยังเป็นผู้มีส่วนร่วมในการสนับสนุนวิชาชีพ โดยเคยเป็นกรรมการของสัตวแพทย์สภา และเป็นอนุกรรมการวิทยาลัยฝึกอบรมทางวิชาชีพด้านสัตวแพทย์สาธารณสุขของสัตวแพทย์สภาชุดเริ่มก่อตั้งอีกด้วย



สัตวแพทยตัวอย่าง ประจำปี ๒๕๖๔

สายงานเผยแพร่วิชาชีพและบริการสังคม



รองศาสตราจารย์
นายสัตวแพทย์ ดร.เลิศรัก ศรีกีตถการ

สัตวแพทย์ศาสตราจารย์พิเศษ ๓๓: สัตวแพทย์ศาสตร์
ผู้อำนวยการศูนย์วิจัยและพัฒนาสุขภาพหนึ่งเดียว (PODD Centre - ศูนย์นวัตกรรมการศึกษา) มหาวิทยาลัยมหิดล
ปริญญาเอก สาขาวิชา Tropical Veterinary Medicine (FU, Berlin)

รศ.น.สพ.ดร.เลิศรัก ศรีกีตถการ ได้รับอนุมัติยกย่องแสดงความรู้ความชำนาญในการประกอบวิชาชีพการสัตวแพทย์ สาขาสัตวแพทย์สาธารณสุข (อว.สพ.สาขา สัตวแพทย์สาธารณสุข D.T.B.V.P.H.) ปัจจุบันดำรงตำแหน่ง ผู้อำนวยการศูนย์เฝ้าระวังสุขภาพหนึ่งเดียว (PODD Centre - ศูนย์นวัตกรรมการศึกษา) มหาวิทยาลัยมหิดล

รศ.น.สพ.ดร.เลิศรัก ศรีกีตถการ เป็นผู้ทำงานในก้านสัตวแพทย์สาธารณสุข การเฝ้าระวัง ป้องกันโรคระบาดในสัตว์ โดยยึดหลักการดำเนินงานแบบองค์รวมโดยยกระดับ ความสัมพันธ์ระหว่างสุขภาพคน สัตว์ และสิ่งแวดล้อม ที่เชื่อมโยงเป็นหนึ่งเดียวกัน และที่สำคัญคือ “ผู้มีส่วนเกี่ยวข้อง” ข้าราชการต่างอย่างเต็มที่ เกือบทั้งหมดสามารถ เข้าใจเข้าใจและเข้าใจปัญหาโรคระบาดในสัตว์ภายในกลุ่ม โดยได้ผู้มีส่วนเกี่ยวข้องในการแก้ไขปัญหา ขณะส่งเสริมสุขภาพ และสร้างเครื่องมือที่จำเป็นเพื่อให้อา ขันเข้าใจงานในการเฝ้าระวังโรคในสัตว์อย่างง่าย ไม่ซับซ้อน ข้าราชการได้เล็งเห็นโครงการพัฒนาระบบกักตุนเฝ้าระวังสุขภาพหนึ่งเดียวของชุมชน “ผ่องคีติ” (PODD หรือ Participatory Onehealth Disease Detection) โดยโครงการก่อตั้งขึ้นเมื่อปีพ.ศ. ๒๕๕๗ มีแนวคิดของการสร้างระบบเฝ้าระวังสุขภาพหนึ่งเดียว ที่ผู้มีส่วนเกี่ยวข้อง เป็นเจ้าของ ใช้ประโยชน์ และระบบโดยตรง ระบบผ่องคีติ เป็นระบบปฏิบัติการและโปรแกรมกักตุนเฝ้าระวังและจัดการโรคและภัยพิบัติ ดำเนินการผ่านศูนย์ปฏิบัติการ ขององค์กรปกครองส่วนท้องถิ่น โดยใช้สมาร์ตโฟนเป็นเครื่องมือในการรายงาน ประมวลผล และแจ้งข่าวสารฉุกเฉินแบบ real time ไปยังองค์กรปกครองส่วนท้องถิ่น และ หน่วยงานที่เกี่ยวข้อง ตั้งทั้งระดับสาธารณสุขและระดับพื้นที่ สัตว์ได้ใช้รับรู้อย่างรวดเร็ว มีทั้งของแถมฟรีเทคโนโลยีนี้ ทำให้แจ้งการปกครองส่วนท้องถิ่นมีเครื่องมือตรวจสอบโรคภัยพิบัติ ได้อย่างรวดเร็ว และสามารถระบุโรคภัยที่ส่งผลกระทบต่อ สุขภาพคน สัตว์ และภัยพิบัติตามสิ่งแวดล้อมต่างๆ นับว่าเป็นการนำเทคโนโลยีที่ทันสมัยมาใช้ได้ทีละคน และถูกใจชาวบ้าน ด้วยการให้ผู้มีส่วนเกี่ยวข้อง และใช้ประโยชน์โดยตรง

จากปี ๒๕๕๗ จนถึงปัจจุบัน ระบบผ่องคีติได้ช่วยแจ้งเตือนภัยที่ป้องกันไม่ได้เกิดโรคระบาดจากสัตว์สู่สัตว์ และจากสัตว์สู่คนได้ รวมทั้งสามารถป้องกันและบรรเทาสาธารณภัยต่างๆ ขณะเป็นระดับองค์กรปกครองส่วนท้องถิ่นแจ้งการใช้งานมากกว่า ๑๐๐ แห่ง ใน ๑๒ จังหวัดทั่วประเทศ ถือได้ว่าระบบผ่องคีติประสบความสำเร็จเป็นอย่างมาก โดยชาวบ้านได้ให้ความ ร่วมมือใช้ระบบในการเฝ้าระวังโรคในสัตว์ของตนเอง ด้วยความรู้ที่ผู้มีส่วนเกี่ยวข้องและทีมได้ ทำให้ “ผ่องคีติ” เป็นระบบเฝ้าระวังโรคระบาดในคน สัตว์ สาธารณสุข และภัยพิบัติแบบหนึ่งเดียว เป็นที่ยอมรับในกลุ่มชน และได้รับรางวัลต่างๆ ทั้งระดับชาติและนานาชาติ อาทิเช่น ได้รับรางวัลชนะเลิศอันดับหนึ่ง ระดับประเทศ ๓๓ มหกรรม Corporate Social Responsibility (CSR) จากการประเมินผลเพียงครั้งเดียวและสังคม รางวัลชนะเลิศอันดับสาม จากการประกวดงาน ASEAN ICT AWARDS 2017 ณ เมืองเซียมเรียว ประเทศกัมพูชา ได้รับรางวัล MIT Solve 2021 ในประเภท Health Security & Pandemics จากผู้เข้าร่วมทั้งหมด ๒,๖๐๐ ทีมใน ๑๑๕ ประเทศทั่วโลก และ ได้รับรางวัล Grand Prize Winner The Trinity Challenge Solution 2021 ของ Trinity college มหาวิทยาลัย เทนเนสซี สำนักงานการตรวจโรคระบาด (Identify) เป็นศูนย์ ดำเนินโครงการ ๑.๑ ล้านแห่ง สนับสนุนการใช้งานไปยังประเทศอื่นๆ อย่างกว้างขวาง เพื่อโลกมีความพร้อมรับมือกับโรคอุบัติใหม่จำนวนนับไม่ถ้วน

รศ.น.สพ.ดร.เลิศรัก ศรีกีตถการ ยังเป็นผู้มีส่วนร่วมในการสนับสนุนวิชาชีพ โดยเคยเป็นกรรมการของสัตวแพทย์สภา และเป็นกรรมการวิเทศสัมพันธ์ของกรมตำรวจอาชีพ ด้านสัตวแพทย์สาธารณสุขของสัตวแพทย์สภาผู้ทรงเกียรติทั้งนี้ด้วย

สัตวแพทย์สมาคมแห่งประเทศไทย ในพระบรมราชูปถัมภ์ ขอยกย่อง
รองศาสตราจารย์ นายสัตวแพทย์ ดร.เลิศรัก ศรีกีตถการ
เป็นสัตวแพทย์ตัวอย่าง สายงานเผยแพร่วิชาชีพและบริการสังคม ประจำปี ๒๕๖๔
เพื่อเป็นเกียรติสืบไป



กรมปศุสัตว์ ได้แต่งตั้ง รองศาสตราจารย์ ดร.เลิศศรี ศรีกิจการ เป็นที่ปรึกษาด้านการเฝ้าระวังโรคระบาดในสัตว์ปีก เมื่อวันที่ 26 พฤศจิกายน พ.ศ.2564 (คำสั่งกรมปศุสัตว์ ที่ 3022/2564 เรื่อง แต่งตั้งที่ปรึกษากรมปศุสัตว์)

ผู้อำนวยการ และผู้จัดการทั่วไปศูนย์เฝ้าระวังสุขภาพหนึ่งเดียว ได้รับเชิญจากบริษัทบิซิเนสออนไลน์ เน็คเวิร์ค จำกัด ภายใต้โครงการของ CDC สหรัฐอเมริกา เป็นวิทยากรและร่วมสาธิตการใช้งานระบบ “ผ่อดีดี” ในการประชุมสัมมนาเชิงปฏิบัติการโครงการพัฒนาความร่วมมือของแอปพลิเคชัน การเฝ้าระวังเหตุการณ์ต่างๆในประเทศไทย ณ โรงแรมเดอะสุโกศล กรุงเทพฯ เมื่อวันที่ 20-21 มกราคม 2565

เมื่อวันที่ 28 มิถุนายน – 1 กรกฎาคม 2565 ศูนย์เฝ้าระวังสุขภาพหนึ่งเดียว ได้รับเชิญเข้าร่วมงาน “Global Health Security 2022” ณ ศูนย์การประชุมและนิทรรศการซันเทค (Suntec Convention & Exhibition Centre) ประเทศสิงคโปร์ โดยนำเสนอผลงานผ่านโปสเตอร์ ในหัวข้อ “PODD: Participatory Surveillance in Thailand for One Health”





PODD: Participatory Surveillance in Thailand for One Health

Ekkachai Laiya¹, Boontuan Kaewpinta¹, Pairat Trakarnsirinon¹, Lertrak Srikitjakarn¹
¹PODD Centre, Chiang Mai University.

INTRODUCTION

Early detection of zoonotic diseases in animals before they infect human is crucial for health security. In 2014, a participatory surveillance tool was launched in Northern Thailand as an early warning system to prevent zoonotic spillover and use the name "PODD" (Participatory One Health Disease Detection) which can be read aloud as "Phor-Dee-Dee", Northern Thai Language that means surveillance.

METHOD

1. Digital tools were developed together with community users and tested by implementing in 75 local governments with 300 volunteers at beginning.
2. Continual improvement of the digital tools for fast detection of abnormal events reported, and of the automated capturing and alerting of outbreak signals.
3. Outcome Mapping was used to drive PODD sustainably utilization in key partners, such as volunteer reporters, local governments, local animal health and public health authorities.

RESULT

01 PODD Digital system consists of PODD smartphone application for volunteer to report abnormal event and PODD dashboard for data and systems management.



02 At present PODD systems are used to report and help managing 14 one health related local problems.

03 More than 200 local government in Thailand are using PODD systems.



Surveillance results		
Report type	n	Unit of measure
Animal health	2,258	Time
Human health	1,640	Time
Environment	678	Time
Disaster	675	Time
Dengue fever	10	L.Gs.
Covid-19	4	L.Gs.
Survey of dog and cat populations	10	L.Gs.

04 Between 2014-2021 the systems received 377,000 reports from trained volunteers, with 10,000 reports identifying abnormal health events; 75 incidents verified as zoonosis of public health importance with pandemic potential. During COVID-19 epidemic, there was a Local Government using PODD to manage 364 Covid suspected cases with 1,320 follow-up reports.

05 One incident of foot and mouth disease in domestic livestock was reported and rapidly contained, saving \$4 million U.S. dollars loss by preventing the ban of milk sales.



DISCUSSION

Key success factor of the PODD systems are:

1. The executives team of local government has vision and power to get started and maintain the systems functioning in their communities.
2. PODD systems can be realized as the community-owned surveillance system, providing tangible benefits in the community day to day usage.
3. Participation of people in continual reporting.

INNOVATIVE CONTRIBUTION

The tool is being used for multiple reporting purposes including environment monitoring (wildfires), vector-borne diseases (malaria, dengue, chikungunya), community safety (broken streetlights, potholes). The food safety function is recently equipped with podd PGS to guarantee organic farming production in the communities.



PODD Centre,
Chiang Mai University

(0)53-948075, 090-286-2572
 poddcentre.cmu@gmail.com
 www.cmonehealth.org

f PODD
 @PODD
 PODD PR



เมื่อวันที่ 22 กรกฎาคม 2565 รองศาสตราจารย์ ดร.เลิศรัก ศรีกิจการ ผู้อำนวยการศูนย์เฝ้าระวังสุขภาพหนึ่งเดียว ได้รับโล่ประกาศเชิดชูเกียรติด้านการวิจัยและนวัตกรรม ชื่อผลงาน “Participatory One Health Disease Detection (PODD)” ประเภทผลงานวิชาการที่มีผลกระทบสูงต่อสังคม ในงานมหกรรมวิจัยมหาวิทยาลัยเชียงใหม่ ประจำปี 2565 (CMU High Impact Research & Innovation Expo 2022) ณ หอประชุมใหญ่ มหาวิทยาลัยเชียงใหม่



เมื่อวันที่ 25 กรกฎาคม 2565 ผู้จัดการทั่วไป ได้รับเชิญจากศูนย์อนามัยที่ 3 นครสวรรค์ เป็นวิทยากรในการจัดประชุมเชิงปฏิบัติการการสื่อสารและตอบโต้ความเสี่ยงจากมลพิษทางอากาศ/อนามัยสิ่งแวดล้อม ในรูปแบบ Hybrid ให้กับผู้รับผิดชอบงานเฝ้าระวังฝุ่นละอองขนาดเล็ก (PM2.5) ผ่านระบบออนไลน์ ณ ห้องประชุมลีลาวดี ศูนย์อนามัยที่ 3 นครสวรรค์



กรมอนามัย
DEPARTMENT OF HEALTH

ภาพข่าวกิจกรรม

ศูนย์อนามัยที่ 3 นครสวรรค์ ฉบับที่ 478 /2565

จัดทำโดย กลุ่มสื่อสารสาธารณะและองค์กรสัมพันธ์

ศอ.3 จัดประชุม “การสื่อสารและตอบโต้ความเสี่ยงจากมลพิษทางอากาศ”








วันที่ 25 กรกฎาคม 2565 พญ.ศรินนา แสงอรุณ เป็นประธานเปิดการประชุมเชิงปฏิบัติการ “การสื่อสารและตอบโต้ความเสี่ยงจากมลพิษทางอากาศ/อนามัยสิ่งแวดล้อม” ในรูปแบบ Hybrid ให้กับผู้รับผิดชอบงานเฝ้าระวังฝุ่นละอองขนาดเล็ก (PM2.5) เขตสุขภาพที่ 3 เพื่อพัฒนาการสื่อสารและตอบโต้ความเสี่ยงจากมลพิษทางอากาศ และอนามัยสิ่งแวดล้อม ซึ่งมีการให้ความรู้การใช้ระบบแจ้งเตือน PODD การเฝ้าระวังสุขภาพจากโรคมลพิษทางอากาศ การใช้งบประมาณกองทุนหลักประกันสุขภาพและ การออกแบบระบบบรรยายอากาศและการเลือกใช้เครื่องฟอกอากาศ ผ่านระบบออนไลน์ ณ ห้องประชุมลีลาวดี ศูนย์อนามัยที่ 3 นครสวรรค์

กรมอนามัยส่งเสริมให้คนไทยสูงค่า


www.anamai.moph.go.th

เมื่อวันที่ 3-4 สิงหาคม 2565 รองศาสตราจารย์ ดร.เลิศรัก ศรีกิจการ ผู้อำนวยการศูนย์เฝ้าระวังสุขภาพหนึ่งเดียว ได้รับเชิญเข้าร่วมงาน The Kick-off workshop: CGIAR One Health Initiative & ICT4Health Project จัดโดย The National Institute of Veterinary Research (NIVR) และ The International Livestock Research Institute (ILRI) ณ กรุงเทพมหานคร ประเทศไทย



องค์การบริหารส่วนตำบลห้วยทราย จังหวัดเชียงใหม่ ได้นำเสนอระบบดูแลผู้สูงอายุและผู้ที่มีภาวะพึ่งพิง ในงานเวทีเสวนาการขับเคลื่อนงานพัฒนาคุณภาพชีวิตระดับอำเภอ โดยได้รับรางวัลชนะเลิศ ประเภทตำบลที่มีระบบส่งเสริมสุขภาพผู้สูงอายุระยะยาว (Long Term Care) ในชุมชนผ่านเกณฑ์ดีเด่น ระดับจังหวัด ประจำปี 2565 และรางวัลรองชนะเลิศอันดับสอง ประเภทตำบลที่มีระบบส่งเสริมสุขภาพผู้สูงอายุระยะยาว (Long Term Care) ในชุมชนผ่านเกณฑ์ดีเด่นระดับเขต ประจำปี 2565 จากกรมอนามัย กระทรวงสาธารณสุข ซึ่งองค์การบริหารส่วนตำบลห้วยทรายได้เล็งเห็นความสำคัญของการส่งเสริมสุขภาพผู้สูงอายุในชุมชน จึงได้ร่วมมือกับพ่อดีดีกลางร่วมกันพัฒนาระบบดูแลผู้สูงอายุและผู้มีภาวะพึ่งพิงในชุมชนตามแนวความคิดของ อปท. โดยได้รวบรวมข้อมูลและนำมา

ปรับใช้ ทำให้การพัฒนาระบบดูแลผู้สูงอายุและผู้มีภาวะพึ่งพิงในชุมชนเกิดประสิทธิภาพสูงสุดและตรงต่อความต้องการของชุมชน

องค์การบริหารส่วนตำบลห้วยทราย จังหวัดเชียงใหม่ ยังได้นำเสนอแอปพลิเคชันพ่อดีดี โดยได้รับรางวัลชมเชย องค์การบริหารส่วนตำบล ประเภททั่วไป องค์การปกครองส่วนท้องถิ่นที่มีการบริหารจัดการที่ดี ประจำปีงบประมาณ 2565 จากคณะกรรมการการกระจายอำนาจให้แก่องค์กรปกครองส่วนท้องถิ่น สำนักนายกรัฐมนตรี

แอปพลิเคชันพ่อดีดีถูกนำเสนอโดยเทศบาลเมืองสิงห์บุรีในการเข้ารับประเมินในโครงการ “เมืองน่าอยู่ระดับองค์กรปกครองส่วนท้องถิ่น ประจำปี 2565 จังหวัดสิงห์บุรี” โดยพูดถึงและนำเสนอการใช้แอปพลิเคชันพ่อดีดีในการจัดการเหตุ การแจ้งเหตุงานบริการสาธารณะ ที่ช่วยพัฒนาเทศบาลเมืองสิงห์บุรีให้เป็นเมืองน่าอยู่

ด้านโครงการวิจัย ศูนย์ฯได้รับทุนอุดหนุนโครงการวิชาการรับใช้สังคม (ด้านบริการวิชาการ) มหาวิทยาลัยเชียงใหม่ ภายใต้การสนับสนุนจากโครงการขับเคลื่อนเศรษฐกิจและสังคมฐานรากหลังโควิดด้วยเศรษฐกิจ BCG (U2T for BCG) ในโครงการการท่องเที่ยวเชิงสร้างสรรค์ยกระดับผลิตภัณฑ์ชุมชนตำบลเชียงดาว อำเภอเชียงดาว จังหวัดเชียงใหม่ สิ้นสุดโครงการ วันที่ 30 กันยายน 2565 จากวิธีการทำงานด้วยการสนับสนุนและส่งเสริมชุมชน ช่วยให้ผลิตภัณฑ์ลูกประคบของวิสาหกิจชุมชนสามารถนำไปประกวดในระดับประเทศได้

ศูนย์ฯยังคงดำเนินงานในโครงการต่อยอดการใช้ประโยชน์แอปพลิเคชันพ่อดีดีพีเจอร์ผู้ป่วยติดเตียงสู่การประเมินตนเองของคนทั่วไป เพื่อระบุผู้ที่อยู่ในกลุ่มเสี่ยงสูงในตำบลที่ต้องปรับเปลี่ยนพฤติกรรมในการป้องกันสำหรับโรค NCDs ในผู้สูงอายุ โดยใช้โรคหลอดเลือดสมอง (Stroke) เป็นโมเดล ที่ได้รับสนับสนุนจากสำนักงานขับเคลื่อนยุทธศาสตร์ เมื่อวันที่ 14 มิถุนายน 2564 ซึ่งจะสิ้นสุดโครงการวันที่ 13 ธันวาคม 2565



ศูนย์ฯได้รับทุนอุดหนุนโครงการนวัตกรรม ในโครงการ “ทุนเครือข่ายวิสาหกิจนวัตกรรม” เพื่อดำเนินโครงการนวัตกรรมชื่อ “ระบบดิจิทัลเพื่อรับรองเกษตรกรอินทรีย์แบบมีส่วนร่วม (PGS) สำหรับชุมชน” จากสำนักงานนวัตกรรมแห่งชาติ (องค์การมหาชน) เพื่อสร้างกระบวนการให้ผลผลิตทางการเกษตรของชุมชนสามารถผ่านการรับรองมาตรฐานเกษตรกรอินทรีย์แบบมีส่วนร่วม เข้าถึงช่องทางการตลาด และขยายผลระบบดิจิทัลเพื่อรับรองเกษตรกรอินทรีย์แบบมีส่วนร่วม (PGS) โดยใช้เครื่องมือดิจิทัล podd PGS ซึ่งพื้นที่นำร่องใช้งานระบบอยู่ในตำบลเมืองจั่ง อ.ภูเพียง จ.น่าน และเป็นสมาชิกอยู่ในเครือข่ายอปท.อาหารปลอดภัยดาวผ่องดีดี เมื่อผลผลิตอินทรีย์เป็นที่ยอมรับแล้ว ตำบลเมืองจั่งสามารถเป็นต้นแบบการทำเกษตรอินทรีย์ที่เข้มแข็ง และสามารถจัดตั้งศูนย์การเรียนรู้การทำเกษตรอินทรีย์ คอยเป็นที่ปรึกษาให้แก่กลุ่มเกษตรกรในตำบลอื่นๆที่สนใจและร่วมเป็นเครือข่ายกันในจังหวัดน่าน หรือจังหวัดใกล้เคียงได้ จะทำให้ตลาดอินทรีย์มีความเข้มแข็งและขยายออกไปได้ เป็นการยกระดับผลผลิตอาหารปลอดภัยของชุมชนอย่างยั่งยืน ซึ่งจะสิ้นสุดโครงการ วันที่ 4 พฤษภาคม 2566



ส่วนที่ 2 รายงานผลการดำเนินงานด้านการเงิน

1. รายงานผลการดำเนินงานด้านการเงิน

1.1 งบแสดงฐานะทางการเงิน

1.2 งบรายได้ - ค่าใช้จ่าย

1.3 อัตราส่วนทางการเงิน จำนวน 5 รายการ

- อัตราส่วนหมุนเวียน (Current Ratio)
- อัตราผลตอบแทนขั้นต้น (Gross Margin)
- อัตราผลตอบแทนจากการดำเนินงาน (Operating Margin)
- อัตราผลตอบแทนจากกำไรสุทธิ (Net Profit Margin)
- อัตราผลตอบแทนจากสินทรัพย์รวม (Return on Asset)

1.4 สรุปผลการดำเนินงานด้านการเงิน (เอกสารแนบ 1)

2. หนี้สินหรือความเสี่ยงที่อาจเกิดขึ้นภายในหน้า

ในภาพรวมของงบการเงินศูนย์เฝ้าระวังสุขภาพหนึ่งเดียว ประจำปีงบประมาณ 2565 พบว่า ศูนย์เฝ้าระวังสุขภาพหนึ่งเดียว มีภาระหนี้สินหรือความเสี่ยงที่อาจเกิดขึ้นภายในหน้า และเมื่อประเมินผลกระทบต่อสถานะของหน่วยงานแล้ว ยังอยู่ในเกณฑ์ค่อนข้างต่ำ เนื่องจากศูนย์เฝ้าระวังสุขภาพหนึ่งเดียว ยังมีความสามารถในการจัดการความเสี่ยงที่อาจเกิดขึ้นเนื่องจากหนี้สินดังกล่าวได้ ซึ่งศูนย์เฝ้าระวังสุขภาพหนึ่งเดียวยังมีสินทรัพย์เพียงพอที่จะนำไปชำระหนี้ดังกล่าว ประกอบกับหนี้สินบางส่วนจะมีการเปลี่ยนแปลงสถานะเป็นรายได้ในปีถัดไป ทั้งนี้ ศูนย์เฝ้าระวังสุขภาพหนึ่งเดียวมีหนี้สินรวม 700,353 บาท และมีทรัพย์สินหมุนเวียนที่สามารถนำมาจ่ายชำระหนี้ จำนวน 18,275,188.53 บาท

3. การปันส่วนค่าใช้จ่ายระหว่างหน่วยงาน

ปีงบประมาณ 2565 ศูนย์เฝ้าระวังสุขภาพหนึ่งเดียว ยังไม่มีการคำนวณเพื่อเป็นการปันส่วนค่าใช้จ่ายในระหว่างหน่วยงาน

4. เงินที่ได้รับการจัดสรรจากรายได้ที่สูงกว่ารายจ่าย

ในปีงบประมาณ 2565 ศูนย์ฯมีรายได้จากโครงการวิจัยปฏิบัติการทุนจากโครงการ The Trinity Challenge ซึ่งทำให้รายได้สูงกว่ารายจ่าย ทั้งนี้ ศูนย์ฯได้นำส่งเงินสมทบเข้ากองทุนสนับสนุนงานวิจัย ร้อยละ 3 ของค่าบริหารโครงการทุนจากโครงการ The Trinity Challenge เป็นจำนวน 962,843.70 บาทให้แก่มหาวิทยาลัย

เอกสารแนบ

	ปี ๒๕๖๓	ปี ๒๕๖๔	ปี ๒๕๖๕	เปรียบเทียบ ๒๕๖๓-๒๕๖๔	เปรียบเทียบ ๒๕๖๔-๒๕๖๕
รายได้ที่ได้รับสนับสนุน จากมหาลัย	-	๑,๐๐๐,๐๐๐	-	๑๐๐%	-
รายได้จากการให้บริการ (๑)	๖๖๓,๓๘๔.๕๖	๑,๑๖๗,๑๖๔.๙๓	๑๗,๔๗๒,๕๑๗.๓๐	๗๕.๙๔%	๑,๓๙๗%
ค่าใช้จ่ายจากการให้บริการ (๒)	๑,๘๙๓,๙๕๙.๐๒	๔,๖๔๘,๙๙๘.๗๕	๘,๕๓๕,๐๕๑.๐๘	๑๔๕.๔๖%	๘๓.๕๙%
รายได้สูง (ต่ำ) กว่า ค่าใช้จ่าย (๑)-(๒)	(๑,๒๓๐,๕๗๔.๔๖)	(๒,๔๘๑,๘๓๓.๘๒)	๘,๙๓๗,๔๖๖.๒๒	(๑๐๑.๖๘)%	๒๖๐.๑๒%
จัดสรรให้มหาวิทยาลัย	-	-	-	-	-
จัดสรรให้ส่วนงานที่ หน่วยงานสังกัด	-	-	-	-	-
จัดสรรให้หน่วยงานเพื่อ การพัฒนา	-	-	-	-	-

สรุปผลการดำเนินงาน

- ทางด้านการดำเนินงาน

ศูนย์เฝ้าระวังสุขภาพหนึ่งเดียว ได้ดำเนินการตามยุทธศาสตร์และตัวชี้วัด จนเกิดระบบเฝ้าระวังสุขภาพหนึ่งเดียวของชุมชนที่ถูกพัฒนาขึ้น อย่างเป็นรูปธรรมชัดเจน ให้อปท.ได้ใช้ประโยชน์จากระบบเฝ้าระวังได้อย่างสูงสุด ทั้งนี้ ศูนย์ฯได้แสวงหารายได้จากทุนสนับสนุนทั้งในและต่างประเทศ และแสวงหาเครือข่ายความร่วมมือจากหน่วยงานทั้งภายในและภายนอกมหาวิทยาลัย เพื่อให้ระบบเฝ้าระวังเป็นที่ยอมรับมากยิ่งขึ้น

- ทางด้านการเงิน

ในปี ๒๕๖๕ ศูนย์เฝ้าระวังสุขภาพหนึ่งเดียวมีรายได้สูง(ต่ำ)กว่าค่าใช้จ่ายจำนวน ๘,๙๓๗,๔๖๖.๒๒ บาท เพิ่มขึ้นจากปี ๒๕๖๔ จำนวน ๖,๔๕๕,๖๓๒.๔๐ บาท คิดเป็นร้อยละ ๒๖๐.๑๒ เนื่องจาก มีรายได้จากการให้บริการเพิ่มขึ้น จำนวน ๑๖,๓๐๕,๓๕๒.๓๗ บาท และมีค่าใช้จ่ายในการบริหารและค่าใช้จ่ายในการดำเนินงานเพิ่มขึ้น จำนวน ๓,๘๘๖,๐๕๒.๓๓ บาท โดยรายได้ที่เพิ่มขึ้นมาจากทุนสนับสนุนโครงการวิจัย จาก The Trinity Challenge ซึ่งค่าใช้จ่ายที่เพิ่มขึ้นมาจากค่าใช้จ่ายในการดำเนินงานโครงการเช่นกัน

- การสร้างมูลค่าเพิ่มขององค์กร

ศูนย์เฝ้าระวังสุขภาพหนึ่งเดียว ได้ปรับปรุงและพัฒนาาระบบเฝ้าระวังอย่างต่อเนื่อง เพื่อให้ผู้ใช้งานได้ใช้งานง่ายยิ่งขึ้น ศูนย์ฯได้สร้างเครือข่าย อปท.ศูนย์เรียนรู้ ในแต่ละภาคของประเทศ เพื่อช่วยขยายการใช้งานระบบเฝ้าระวัง ซึ่งแอปพลิเคชันเฝ้าระวังที่ได้รับรางวัลชนะเลิศระดับโลกจาก The Trinity Challenge และผู้อำนวยการได้รับโล่ประกาศเชิดชูเกียรติด้านการวิจัยและนวัตกรรมประเภทผลงานวิชาการที่มีผลกระทบสูงต่อสังคม ในงานมหกรรมวิจัยมหาวิทยาลัยเชียงใหม่ ประจำปี ๒๕๖๕ ตลอดจนการเป็นที่ปรึกษาให้แก่กรมปศุสัตว์ที่นำระบบเฝ้าระวังไปใช้ ส่งผลให้เฝ้าระวังเป็นที่ยอมรับมากยิ่งขึ้น สร้างชื่อเสียงและภาพลักษณ์ที่ดี ที่ช่วยสร้างมูลค่าเพิ่มขององค์กร

ความเสี่ยงด้านการเงิน

จำนวนอปท.ที่ชำระค่าบริการใช้ระบบเฝ้าระวังลดลง จะส่งผลให้ศูนย์ฯมีรายได้น้อยลง แต่ทั้งนี้ ศูนย์ฯยังคงหารายได้จากแหล่งอื่น เช่น การบริการวิชาการ โครงการวิจัย และมีสินทรัพย์หมุนเวียนสูงกว่าหนี้สินหมุนเวียน ทำให้สามารถดำเนินงานไปได้อย่างสภาพคล่องที่ดี



บริษัท ไทยออดิเตอร์ กรุ๊ป จำกัด

THAI AUDITOR GROUP Co., Ltd.

338 ถ.ท่าแพ ตำบลช้างม้อย อำเภอเมือง จังหวัดเชียงใหม่ 50300 โทร. 0-5325-1566-7, 0-5323-4301 แฟกซ์ 0-5325-1565

338 Tapae Rd., Changmoi District, Amphur Muang, Chiangmai 50300 Thailand. Tel. 0-5325-1566-7, 0-5323-4301 Fax.0-5325-1565

รายงานของผู้สอบบัญชีรับอนุญาต

เสนอ คณะกรรมการบริหารศูนย์เฝ้าระวังสุขภาพหนึ่งเดียว มหาวิทยาลัยเชียงใหม่

ความเห็น

ข้าพเจ้าได้ตรวจสอบงบการเงินของศูนย์เฝ้าระวังสุขภาพหนึ่งเดียว มหาวิทยาลัยเชียงใหม่ ซึ่งประกอบด้วยงบแสดงฐานะการเงิน ณ วันที่ 30 กันยายน 2565 งบรายได้ - ค่าใช้จ่าย สำหรับปีสิ้นสุดวันเดียวกัน และหมายเหตุประกอบงบการเงิน รวมถึงหมายเหตุสรุปนโยบายการบัญชีที่สำคัญ

ข้าพเจ้าเห็นว่า งบการเงินข้างต้นนี้แสดงฐานะการเงินของศูนย์เฝ้าระวังสุขภาพหนึ่งเดียว มหาวิทยาลัยเชียงใหม่ ณ วันที่ 30 กันยายน 2565 ผลการดำเนินงานสำหรับปีสิ้นสุดวันเดียวกันโดยถูกต้องตามที่ควรในสาระสำคัญตามมาตรฐานการรายงานทางการเงินสำหรับกิจการที่ไม่มีส่วนได้เสียสาธารณะ

เกณฑ์ในการแสดงความเห็น

ข้าพเจ้าได้ปฏิบัติตามตรวจสอบตามมาตรฐานการสอบบัญชี ความรับผิดชอบของข้าพเจ้าได้กล่าวไว้ในวรรคความรับผิดชอบของผู้สอบบัญชีต่อการตรวจสอบงบการเงินในรายงานของข้าพเจ้า ข้าพเจ้ามีความเป็นอิสระจากศูนย์ฯ ตามข้อกำหนดจรรยาบรรณของผู้ประกอบวิชาชีพบัญชีที่กำหนดโดยสภาวิชาชีพบัญชีในส่วนที่เกี่ยวข้องกับการตรวจสอบงบการเงิน และข้าพเจ้าได้ปฏิบัติตามความรับผิดชอบด้านจรรยาบรรณอื่น ๆ ซึ่งเป็นไปตามข้อกำหนดเหล่านี้ ข้าพเจ้าเชื่อว่าหลักฐานการสอบบัญชีที่ข้าพเจ้าได้รับเพียงพอและเหมาะสมเพื่อใช้เป็นเกณฑ์ในการแสดงความเห็นของข้าพเจ้า

ความรับผิดชอบของผู้บริหารต่องบการเงิน

ผู้บริหารมีหน้าที่รับผิดชอบในการจัดทำและนำเสนองบการเงินเหล่านี้โดยถูกต้องตามที่ควรตามมาตรฐานการรายงานทางการเงินสำหรับกิจการที่ไม่มีส่วนได้เสียสาธารณะ และรับผิดชอบเกี่ยวกับการควบคุมภายในที่ผู้บริหารพิจารณาว่าจำเป็นเพื่อให้สามารถจัดทำงบการเงินที่ปราศจากการแสดงข้อมูลที่ขัดต่อข้อเท็จจริงอันเป็นสาระสำคัญไม่ว่าจะเกิดจากการทุจริตหรือข้อผิดพลาด

ในการจัดทำงบการเงิน ผู้บริหารรับผิดชอบในการประเมินความสามารถของศูนย์ฯ ในการดำเนินงานต่อเนื่อง เปิดเผยเรื่องที่เกี่ยวข้องกับการดำเนินงานต่อเนื่อง (ตามความเหมาะสม) และการใช้เกณฑ์การบัญชีสำหรับการดำเนินงานต่อเนื่องเว้นแต่ผู้บริหารมีความตั้งใจที่จะเลิกศูนย์ฯ หรือหยุดดำเนินงานหรือไม่สามารถดำเนินงานต่อเนื่องต่อไปได้

ความรับผิดชอบของผู้สอบบัญชีต่อการตรวจสอบงบการเงิน

การตรวจสอบของข้าพเจ้ามีวัตถุประสงค์เพื่อให้ได้ความเชื่อมั่นอย่างสมเหตุสมผลว่างบการเงินโดยรวมปราศจากการแสดงข้อมูลที่ขัดต่อข้อเท็จจริงอันเป็นสาระสำคัญหรือไม่ ไม่ว่าจะเกิดจากการทุจริตหรือข้อผิดพลาด และเสนอรายงานของผู้สอบบัญชีซึ่งรวมความเห็นของข้าพเจ้าอยู่ด้วย ความเชื่อมั่นอย่างสมเหตุสมผลคือความเชื่อมั่นในระดับสูงแต่ไม่ได้เป็นการรับประกันว่าการปฏิบัติตามตรวจสอบตามมาตรฐานการสอบบัญชีจะสามารถตรวจพบข้อมูลที่ขัดต่อข้อเท็จจริงอันเป็นสาระสำคัญที่มีอยู่ได้เสมอไป ข้อมูลที่ขัดต่อข้อเท็จจริงอาจเกิดจากการทุจริตหรือข้อผิดพลาดและถือว่ามีสาระสำคัญเมื่อคาดการณืได้อย่าง

สมเหตุสมผลว่ารายการที่ขัดต่อข้อเท็จจริงแต่ละรายการหรือทุกรายการรวมกันจะมีผลต่อการตัดสินใจทางเศรษฐกิจของผู้ใช้งบการเงินจากการใช้งบการเงินเหล่านี้

ในการตรวจสอบของข้าพเจ้าตามมาตรฐานการสอบบัญชี ข้าพเจ้าได้ใช้ดุลยพินิจและการสังเกตและสงสัยเยี่ยงผู้ประกอบวิชาชีพตลอดการตรวจสอบ การปฏิบัติงานของข้าพเจ้ารวมถึง

- ระบุและประเมินความเสี่ยงจากการแสดงข้อมูลที่ขัดต่อข้อเท็จจริงอันเป็นสาระสำคัญในงบการเงินไม่ว่าจะเกิดจากการทุจริตหรือข้อผิดพลาด ออกแบบและปฏิบัติตามวิธีการตรวจสอบเพื่อตอบสนองต่อความเสี่ยงเหล่านั้น และได้หลักฐานการสอบบัญชีที่เพียงพอและเหมาะสมเพื่อเป็นเกณฑ์ในการแสดงความเห็นของข้าพเจ้า ความเสี่ยงที่ไม่พบข้อมูลที่ขัดต่อข้อเท็จจริงอันเป็นสาระสำคัญซึ่งเป็นผลมาจากการทุจริตจะสูงกว่าความเสี่ยงที่เกิดจากข้อผิดพลาดเนื่องจากการทุจริตอาจเกี่ยวกับการสมรู้ร่วมคิด การปลอมแปลงเอกสารหลักฐาน การตั้งใจละเว้นการแสดงข้อมูล การแสดงข้อมูลที่ไม่ตรงตามข้อเท็จจริงหรือการแทรกแซงการควบคุมภายใน
- ทำความเข้าใจในระบบการควบคุมภายในที่เกี่ยวข้องกับการตรวจสอบ เพื่อออกแบบวิธีการตรวจสอบที่เหมาะสมกับสถานการณ์ แต่ไม่ใช่เพื่อวัตถุประสงค์ในการแสดงความเห็นต่อความมีประสิทธิภาพของการควบคุมภายในของศูนย์ฯ
- ประเมินความเหมาะสมของนโยบายการบัญชีที่ผู้บริหารใช้และความสมเหตุสมผลของประมาณการทางบัญชีและการเปิดเผยข้อมูลที่เกี่ยวข้องซึ่งจัดทำขึ้นโดยผู้บริหาร
- สรุปร่วมกับความเหมาะสมของการใช้เกณฑ์การบัญชีสำหรับการดำเนินงานต่อเนื่องของผู้บริหารและจากหลักฐานการสอบบัญชีที่ได้รับ สรุปร่วมที่มีความไม่แน่นอนที่มีสาระสำคัญเกี่ยวกับเหตุการณ์หรือสถานการณ์ที่อาจเป็นเหตุให้เกิดข้อสงสัยอย่างมีนัยสำคัญต่อความสามารถของศูนย์ฯ ในการดำเนินงานต่อเนื่องหรือไม่ ถ้าข้าพเจ้าได้ข้อสรุปว่ามีความไม่แน่นอนที่มีสาระสำคัญ ข้าพเจ้าต้องกล่าวไว้ในรายงานของผู้สอบบัญชีของข้าพเจ้าโดยให้ข้อสังเกตถึงการเปิดเผยข้อมูลในงบการเงินที่เกี่ยวข้อง หรือถ้าการเปิดเผยข้อมูลดังกล่าวไม่เพียงพอ ความเห็นของข้าพเจ้าจะเปลี่ยนแปลงไป ข้อสรุปของข้าพเจ้าขึ้นอยู่กับหลักฐานการสอบบัญชีที่ได้รับจนถึงวันที่ในรายงานของผู้สอบบัญชีของข้าพเจ้า อย่างไรก็ตาม เหตุการณ์หรือสถานการณ์ในอนาคตอาจเป็นเหตุให้ศูนย์ฯ ต้องหยุดการดำเนินงานต่อเนื่อง
- ประเมินการนำเสนอ โครงสร้างและเนื้อหาของงบการเงินโดยรวม รวมถึงการเปิดเผยข้อมูลว่างบการเงินแสดงรายการและเหตุการณ์ในรูปแบบที่ทำให้มีการนำเสนอข้อมูลโดยถูกต้องตามที่ควรหรือไม่

ข้าพเจ้าได้สื่อสารกับผู้บริหารในเรื่องต่าง ๆ ที่สำคัญ ซึ่งรวมถึงขอบเขตและช่วงเวลาของการตรวจสอบตามที่ได้วางแผนไว้ ประเด็นที่มีนัยสำคัญที่พบจากการตรวจสอบ รวมถึงข้อบกพร่องที่มีนัยสำคัญในระบบการควบคุมภายในหากข้าพเจ้าได้พบในระหว่างการตรวจสอบของข้าพเจ้า

(รองศาสตราจารย์บุญสวาท พุกชิกานนท์)

ผู้สอบบัญชีรับอนุญาต เลขทะเบียนที่ 2705

บริษัท ไทยออดิเตอร์ กรุ๊ป จำกัด

338 ถนนท่าแพ อำเภอเมืองเชียงใหม่ จังหวัดเชียงใหม่

โทร. 0-5323-4301, 0-5325-1566

21 ตุลาคม 2565

ศูนย์เฝ้าระวังสุขภาพหนึ่งเดียว มหาวิทยาลัยเชียงใหม่

งบแสดงฐานะการเงิน

ณ วันที่ 30 กันยายน 2565

	สินทรัพย์	หน่วย : บาท	หน่วย : บาท
		1 ต.ค. 2564 -	1 ต.ค. 2563 -
	หมายเหตุ	30 ก.ย. 2565	30 ก.ย. 2564
สินทรัพย์หมุนเวียน			
เงินสดและรายการเทียบเท่าเงินสด	3	17,127,098.67	9,687,389.88
ลูกหนี้อื่น	4	1,148,089.86	1,055,207.38
รวมสินทรัพย์หมุนเวียน		18,275,188.53	10,742,597.26
สินทรัพย์ไม่หมุนเวียน			
ครุภัณฑ์ - สุทธิ	5	42,899.03	15,883.38
รวมสินทรัพย์ไม่หมุนเวียน		42,899.03	15,883.38
รวมสินทรัพย์		18,318,087.56	10,758,480.64

(รศ.ดร.เลิศรัก ศรีกิจการ)

ผู้อำนวยการศูนย์เฝ้าระวังสุขภาพหนึ่งเดียว มหาวิทยาลัยเชียงใหม่

ศูนย์เฝ้าระวังสุขภาพหนึ่งเดียว มหาวิทยาลัยเชียงใหม่

งบแสดงฐานะการเงิน

ณ วันที่ 30 กันยายน 2565

	หนี้สินและทุน	หน่วย : บาท	หน่วย : บาท
		1 ต.ค. 2564 -	1 ต.ค. 2563 -
	หมายเหตุ	30 ก.ย. 2565	30 ก.ย. 2564
หนี้สินหมุนเวียน			
เงินรับฝาก	6	118,040.25	1,006,497.92
เจ้าหนี้อื่น	7	582,312.75	1,071,714.38
รวมหนี้สินหมุนเวียน		700,353.00	2,078,212.30
รวมหนี้สิน		700,353.00	2,078,212.30
ทุน			
ทุนประเดิม		12,460,871.97	12,460,871.97
รายได้สูง(ต่ำ)กว่าค่าใช้จ่ายสะสม	8	5,156,862.59	(3,780,603.63)
รวมทุน		17,617,734.56	8,680,268.34
รวมหนี้สินและทุน		18,318,087.56	10,758,480.64

(Handwritten mark)

(Handwritten signature)

(รศ.ดร.เลิศรัก ศรีกิจการ)

ผู้อำนวยการศูนย์เฝ้าระวังสุขภาพหนึ่งเดียว มหาวิทยาลัยเชียงใหม่

ศูนย์เฝ้าระวังสุขภาพหนึ่งเดียว มหาวิทยาลัยเชียงใหม่

งบรายได้และค่าใช้จ่าย

สำหรับปีสิ้นสุดวันที่ 30 กันยายน 2565

หมายเหตุ	ที่มาของรายการ					
	เงินสนับสนุนจากมหาวิทยาลัย				จากการให้บริการ	
	เงินงบประมาณ		เงินรายได้มหาวิทยาลัย			
	ปีงบประมาณ		ปีงบประมาณ		ปีงบประมาณ	
	2565	2564	2565	2564	2565	2564
รายได้ค่าบริการวิชาการ					229,100.00	
รายได้จากโครงการ/การบริการ	-	-	-	1,000,000.00	14,600,000.00	-
รายได้ค่าบริการโครงการ					2,336,901.59	
รายได้ค่าบริการใช้ระบบ	-	-	-	-	188,400.00	515,400.00
รายได้จากการฝึกอบรม	-	-	-	-	-	850.00
รายได้จากโครงการวิจัย					-	447,784.00
รวมรายได้จากโครงการ/การบริการ	-	-	-	-	17,354,401.59	964,034.00
หัก ต้นทุนจากโครงการ/การบริการ						
ค่าใช้จ่ายเงินงบประมาณ 10	-	-	-	1,000,000.00	4,953,259.95	281,865.69
รวมต้นทุนจากโครงการ/การบริการ	-	-	-	1,000,000.00	4,953,259.95	281,865.69
รวมรายได้สูง(ต่ำกว่า)ต้นทุน (ถ้าไรขึ้นต้น)	-	-	-	-	12,401,141.64	682,168.31
หัก ค่าใช้จ่ายในการบริหารและดำเนินงาน						
ค่าใช้จ่ายในการบริหารและดำเนินงาน 11	-	-	-	-	3,573,557.41	3,367,133.06
ค่าเสื่อมราคา 5	-	-	-	-	17,274.35	16,650.06
รวมค่าใช้จ่ายในการบริหารและดำเนินงาน	-	-	-	-	3,590,831.76	3,383,783.12
บวก รายได้อื่น						
รายได้อื่นๆ 9	-	-	-	-	43,538.70	180,076.08
ดอกเบี้ยเงินฝาก	-	-	-	-	73,077.01	23,054.85
รายได้จากการบริจาค-สินทรัพย์	-	-	-	-	9,040.63	16,650.06
รายได้จากการบริจาค-เงินที่ไม่มีวัตถุประสงค์	-	-	-	-	1,500.00	-
รวมรายได้อื่น	-	-	-	-	127,156.34	219,780.99
รายได้สูง(ต่ำกว่า)ค่าใช้จ่ายสุทธิ	-	-	-	-	8,937,466.22	(2,481,833.82)
รายได้สูง(ต่ำกว่า)ค่าใช้จ่ายสุทธิ	-	-	-	-	8,937,466.22	(2,481,833.82)

(รศ.ดร.เลิศรัก ศรีกิจการ)

ผู้อำนวยการศูนย์เฝ้าระวังสุขภาพหนึ่งเดียว มหาวิทยาลัยเชียงใหม่

ศูนย์เฝ้าระวังสุขภาพหนึ่งเดียว มหาวิทยาลัยเชียงใหม่

หมายเหตุประกอบงบการเงิน

สำหรับปีสิ้นสุดวันที่ 30 กันยายน 2565

1. ข้อมูลทั่วไป

ศูนย์เฝ้าระวังสุขภาพหนึ่งเดียว มหาวิทยาลัยเชียงใหม่ (PODD Centre – ศูนย์ผ่อดีดีกลาง) เป็นส่วนงานวิชาการภายในสังกัดมหาวิทยาลัยเชียงใหม่ เป็นศูนย์สารสนเทศบริหารจัดการความรู้และข้อมูลของระบบผ่อดีดี สร้างองค์ความรู้ในการเฝ้าระวังและควบคุมโรคระบาด/ป้องกันการระบาดใหญ่ข้ามทวีป และป้องกันบรรเทาสาธารณภัยและภัยทางสิ่งแวดล้อมที่เป็นปัญหาสุขภาพหนึ่งเดียว เพื่อให้อปท.และหน่วยงานที่เกี่ยวข้องตอบสนองต่อปัญหาทั้งในคน สัตว์ และสิ่งแวดล้อมได้อย่างทันเวลา เกิดการระงับยับยั้งการแพร่ระบาดของโรคทั้งในคนและสัตว์ และลดหรือป้องกันความเสียหายแก่ชุมชนได้

วัตถุประสงค์ของศูนย์เฝ้าระวังสุขภาพหนึ่งเดียว มหาวิทยาลัยเชียงใหม่ มีดังต่อไปนี้

1. เป็นศูนย์สารสนเทศบริหารจัดการความรู้และข้อมูลของระบบ PODD
2. เพื่อบำรุงรักษาและให้บริการเชิงระบบ รวมทั้งพัฒนาเครื่องมือและระบบ PODD อย่างต่อเนื่อง
3. เพื่อบริหารจัดการทั่วไประบบ PODD การให้สิทธิ์ใช้ระบบข้อมูล การขยายเครือข่าย การทำงานและการประสานงานและ/หรือร่วมดำเนินงานกับอปท.และจังหวัด
4. เป็นหน่วยงานในกำกับของมหาวิทยาลัยที่มีได้มุ่งแสวงหากำไร แต่ให้มีรายได้เลี้ยงตัวเองได้ ผ่านการสนับสนุนวิชาการ การบริการวิชาการ การวิจัยและพัฒนา ในการดำเนินงานของศูนย์ฯ

2. นโยบายการบัญชีที่สำคัญ

2.1 ครุภัณฑ์

ครุภัณฑ์แสดงด้วยราคาทุนหลังหัก ค่าเสื่อมราคาสะสม ค่าเสื่อมราคาคำนวณโดยวิธีเส้นตรงตามอายุการใช้งานโดยประมาณของสินทรัพย์

2.2 การรับรู้รายได้และค่าใช้จ่าย

ศูนย์เฝ้าระวังสุขภาพหนึ่งเดียว มหาวิทยาลัยเชียงใหม่ รับรู้รายได้และค่าใช้จ่ายตามวิธีเกณฑ์คงค้าง

3. เงินสดและรายการเทียบเท่าเงินสด (ประกอบด้วย)

	หน่วย : บาท	หน่วย : บาท
	1 ต.ค. 2564 -	1 ต.ค. 2563 -
	30 ก.ย. 2565	30 ก.ย. 2564
เงินฝากธนาคารประเภทออมทรัพย์	9,606,598.67	8,687,389.88
เงินฝากธนาคารกองคลัง	520,500.00	1,000,000.00
เงินฝากประจำ 6 เดือน	7,000,000.00	-
รวม	17,127,098.67	9,687,389.88

(รศ.ดร.เลิศรัก ศรีกิจการ)

ผู้อำนวยการศูนย์เฝ้าระวังสุขภาพหนึ่งเดียว มหาวิทยาลัยเชียงใหม่

4. ลูกหนี้อื่น

	หน่วย : บาท	หน่วย : บาท
	1 ต.ค. 2564 -	1 ต.ค. 2563 -
	30 ก.ย. 2565	30 ก.ย. 2564
ลูกหนี้เงินทดรองจ่าย	656,503.00	514,684.00
รายได้ค่าบริการใช้ระบบผ่อตติค่างรับ	1,250.00	87,250.00
รายได้จากโครงการวิจัยค่างรับ	447,784.00	447,784.00
รายได้จากดอกเบียค่างรับ	42,552.86	5,489.38
รวม	1,148,089.86	1,055,207.38

5. ครุภัณฑ์ - สุธิ (ประกอบด้วย)

ราคาทุน	หน่วย : บาท			
	1 ต.ค. 2564	เพิ่มขึ้น	ลดลง	30 ก.ย. 2565
ครุภัณฑ์ - สำนักงานบริจาด	80,490.00	-	-	80,490.00
ครุภัณฑ์ - คอมพิวเตอร์บริจาด	285,350.00	-	-	285,350.00
ครุภัณฑ์ - โฆษณาและเผยแพร่บริจาด	212,598.00	-	-	212,598.00
ครุภัณฑ์ - งานบ้านงานครัวบริจาด	12,591.00	-	-	12,591.00
ครุภัณฑ์ - คอมพิวเตอร์	-	44,290.00	-	44,290.00
รวม	591,029.00	44,290.00	-	635,319.00
ค่าเสื่อมสะสม				
ครุภัณฑ์ - สำนักงานบริจาด	80,478.00	-	-	80,478.00
ครุภัณฑ์ - คอมพิวเตอร์บริจาด	277,223.38	6,699.40	-	283,922.78
ครุภัณฑ์ - โฆษณาและเผยแพร่บริจาด	212,594.00	-	-	212,594.00
ครุภัณฑ์ - งานบ้านงานครัวบริจาด	4,850.24	2,518.00	-	7,368.24
ครุภัณฑ์ - คอมพิวเตอร์	-	8,056.95	-	8,056.95
รวม	575,145.62	17,274.35	-	592,419.97
รวม ครุภัณฑ์ - สุธิ	15,883.38			42,899.03
ค่าเสื่อมราคา				
ค่าเสื่อมราคา				17,274.35
รวม				17,274.35

.....
 (รศ.ดร.เลิศรัก ศรีกิจการ)

.....

6. เงินรับฝาก (ประกอบด้วย)

เงินรับฝากโครงการการพัฒนาาระบบดิจิทัลฯ และระบบดาวม่อดีดี	53,699.07	53,699.07
เงินรับฝากโครงการพัฒนากระบวนการ ฯ อาหารปลอดภัย	-	506,325.00
เงินรับฝากโครงการการท่องเที่ยวเชิงสร้างสรรค์ฯ	38,154.00	445,632.00
เงินรับฝากโครงการฝึกอบรมการใช้ระบบเฝ้าระวังสุขภาพหนึ่งเดียว	25,664.00	-
เงินรับฝากอื่นๆ	523.18	841.85
รวม	118,040.25	1,006,497.92

หน่วย : บาท	หน่วย : บาท
1 ต.ค. 2564 -	1 ต.ค. 2563 -
30 ก.ย. 2565	30 ก.ย. 2564
53,699.07	53,699.07
-	506,325.00
38,154.00	445,632.00
25,664.00	-
523.18	841.85
118,040.25	1,006,497.92

7. เจ้าหนี้อื่น (ประกอบด้วย)

เจ้าหนี้บุคคลากร	4,145.00	1,106.00
ประกันสังคมค้างจ่าย	-	7,500.00
ค่าธรรมเนียมวิชาชีพสอบบัญชีค้างจ่าย	15,000.00	15,000.00
รายได้จากการรับบริจาคโครงการรับรู้	6,842.75	15,883.38
รายได้ค่าบริการใช้ระบบม่อดีดีรับล่วงหน้า	35,825.00	32,225.00
ค่าใช้จ่ายค้างจ่ายโครงการต่อยอดการใช้ประโยชน์แอปฯผู้ป่วยติดเตียง	520,500.00	1,000,000.00
รวม	582,312.75	1,071,714.38

หน่วย : บาท	หน่วย : บาท
1 ต.ค. 2564 -	1 ต.ค. 2563 -
30 ก.ย. 2565	30 ก.ย. 2564
4,145.00	1,106.00
-	7,500.00
15,000.00	15,000.00
6,842.75	15,883.38
35,825.00	32,225.00
520,500.00	1,000,000.00
582,312.75	1,071,714.38

8. รายได้สูง(ต่ำ)กว่าค่าใช้จ่ายสะสม (ประกอบด้วย)

รายได้สูง (ต่ำ) กว่าค่าใช้จ่ายสะสมยกมา	(3,780,603.63)	(1,218,144.81)
<u>บวก</u> รายการปรับปรุง	-	(80,625.00)
รายได้สูง(ต่ำ)กว่าค่าใช้จ่ายประจำปี	8,937,466.22	(2,481,833.82)
รวม	5,156,862.59	(3,780,603.63)

หน่วย : บาท	หน่วย : บาท
1 ต.ค. 2564 -	1 ต.ค. 2563 -
30 ก.ย. 2565	30 ก.ย. 2564
(3,780,603.63)	(1,218,144.81)
-	(80,625.00)
8,937,466.22	(2,481,833.82)
5,156,862.59	(3,780,603.63)

(รศ.ดร.เลิศรัก ศรีกิจการ)

ผู้อำนวยการศูนย์เฝ้าระวังสุขภาพหนึ่งเดียว มหาวิทยาลัยเชียงใหม่

9. รายได้อื่น (ประกอบด้วย)

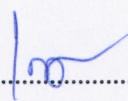
	หน่วย : บาท	หน่วย : บาท
	1 ต.ค. 2564 -	1 ต.ค. 2563 -
	30 ก.ย. 2565	30 ก.ย. 2564
รายได้เงินคืนจากโครงการวิจัย	43,000.00	170,690.00
ดอกเบี้ยรับจากบัญชีเงินฝากโครงการวิจัย	238.70	9,386.08
รายได้จากการจำหน่ายหนังสือ	300.00	-
รวม	43,538.70	180,076.08

10. ค่าใช้จ่ายเงินงบประมาณ (ประกอบด้วย)

	หน่วย : บาท	หน่วย : บาท
	1 ต.ค. 2564 -	1 ต.ค. 2563 -
	30 ก.ย. 2565	30 ก.ย. 2564
ค่าใช้จ่าย - จ่ายจากเงินอุดหนุนทั่วไป	3,513,864.65	7,148.00
ค่าใช้จ่าย - จ่ายจากเงินอุดหนุนเฉพาะกิจ	-	274,717.69
ค่าตอบแทน - จ่ายจากเงินอุดหนุนทั่วไป	1,027,630.00	-
ค่าวัสดุใช้ไป - จ่ายจากเงินอุดหนุนทั่วไป	384,521.30	-
ค่าสาธารณูปโภค - จ่ายจากเงินอุดหนุนทั่วไป	27,244.00	-
รวม	4,953,259.95	281,865.69

11. ค่าใช้จ่ายในการบริหารและดำเนินงาน (ประกอบด้วย)

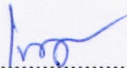
	หน่วย : บาท	หน่วย : บาท
	1 ต.ค. 2564 -	1 ต.ค. 2563 -
	30 ก.ย. 2565	30 ก.ย. 2564
ค่าจ้างพนักงานชั่วคราว	3,177,314.00	2,806,380.00
เงินสมทบประกันสังคม	51,300.00	53,625.00
เงินสมทบกองทุนเงินทดแทน	4,030.00	3,096.70
ค่าตอบแทนค่าเบี้ยประชุม	52,540.00	95,500.00
ค่าตอบแทนค่าล่วงเวลา	5,880.00	600.00
ค่าตอบแทนนักวิจัย - พัฒนา	3,000.00	12,000.00
ค่าตอบแทนผู้จัดการ	21,000.00	36,000.00
ค่าใช้จ่ายในการเดินทางไปราชการ	29,630.69	7,588.00
ยอดยกไป	3,344,694.69	3,014,789.70

.....

 (รศ.ดร.เลิศรัก ศรีกิจการ)



11. ค่าใช้จ่ายในการบริหารและดำเนินงาน (ประกอบด้วย) (ต่อ)

	หน่วย : บาท	หน่วย : บาท
	1 ต.ค. 2564 -	1 ต.ค. 2563 -
	30 ก.ย. 2565	30 ก.ย. 2564
ยอดยกมา	3,344,694.69	3,014,789.70
ค่าซ่อมแซมและบำรุงรักษา	-	4,000.00
ค่าจ้างเหมาบริการอื่นๆ	9,350.00	18,239.50
ค่าจดทะเบียนเครื่องหมายการค้า	-	13,000.00
ค่าลงทะเบียน	8,984.64	800.00
ค่าอาหารและเครื่องดื่ม	23,799.00	16,252.00
ค่าใช้จ่ายพิธีทางศาสนา	11,200.00	13,000.00
ค่าใช้จ่ายอื่นๆ	106,664.00	158,680.79
ค่าธรรมเนียมวิชาชีพสอบบัญชี	15,000.00	15,000.00
ค่าวัสดุใช้ไป	34,434.50	94,596.00
ค่าสาธารณูปโภค	2,225.58	4,477.67
ค่าไปรษณีย์/โทรเลข	10,005.00	7,535.00
ค่าครุภัณฑ์ต่ำกว่าเกณฑ์	1,200.00	6,762.40
ค่าตอบแทนพนักงาน	5,500.00	-
ค่าตอบแทนนักศึกษา	500.00	-
รวม	3,573,557.41	3,367,133.06



(รศ.ดร.เลิศรัก ศรีกิจการ)

ผู้อำนวยการศูนย์เฝ้าระวังสุขภาพหนึ่งเดียว มหาวิทยาลัยเชียงใหม่



ศูนย์เฝ้าระวังสุขภาพหนึ่งเดียว มหาวิทยาลัยเชียงใหม่

อัตราส่วนทางการเงิน

สำหรับปีสิ้นสุดวันที่ 30 กันยายน 2565

		จากการให้บริการ		
		ปี 2565	ปี 2564	
1. อัตราส่วนทุนหมุนเวียน (Current Ratio)	เท่ากับ	สินทรัพย์หมุนเวียน		เท่า
		หนี้สินหมุนเวียน		
	เท่ากับ	18,275,188.53	10,742,597.26	เท่า
		700,353.00	2,078,212.30	
	เท่ากับ	26.09	5.17	เท่า
2. อัตราผลตอบแทนขั้นต้น (Gross Margin)	เท่ากับ	กำไรขั้นต้น		
		รายได้จากการดำเนินงาน		
	เท่ากับ	12,401,141.64	682,168.31	%
		17,354,401.59	964,034.00	
	เท่ากับ	71.46	70.76	%
3. อัตราผลตอบแทนจากการดำเนินงาน (Operating Margin)	เท่ากับ	กำไรจากการดำเนินงาน		%
		รายได้จากการดำเนินงาน		
	เท่ากับ	8,937,466.22	(2,481,833.82)	%
		17,354,401.59	964,034.00	
	เท่ากับ	51.50	(257.44)	%

(รศ.ดร.เลิศรัก ศรีกิจการ)

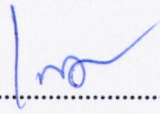
ผู้อำนวยการศูนย์เฝ้าระวังสุขภาพหนึ่งเดียว มหาวิทยาลัยเชียงใหม่

ศูนย์เฝ้าระวังสุขภาพหนึ่งเดียว มหาวิทยาลัยเชียงใหม่

อัตราส่วนทางการเงิน

สำหรับปีสิ้นสุดวันที่ 30 กันยายน 2565

		จากการให้บริการ	
		ปี 2565	ปี 2564
4. อัตราผลตอบแทนจากกำไรสุทธิ (net Profit Margin)	เท่ากับ	กำไรสุทธิ	
		รายได้จากการดำเนินงาน	
	เท่ากับ	8,937,466.22	(2,481,833.82) %
		17,354,401.59	964,034.00
	เท่ากับ	51.50	(257.44) %
5. อัตราผลตอบแทนจากสินทรัพย์รวม (Return on Asset)	เท่ากับ	กำไรสุทธิ	
		สินทรัพย์รวม	
	เท่ากับ	8,937,466.22	(2,481,833.82) %
		18,318,087.56	10,758,480.64
	เท่ากับ	48.79	(23.07) %



(รศ.ดร.เลิศรัก ศรีกิจการ)

ผู้อำนวยการศูนย์เฝ้าระวังสุขภาพหนึ่งเดียว มหาวิทยาลัยเชียงใหม่

แบบลงนามรับทราบ
การรายงานงบการเงิน ประจำปีงบประมาณ ๒๕๖๕
ศูนย์เฝ้าระวังสุขภาพหนึ่งเดียว มหาวิทยาลัยเชียงใหม่

เรียน ผู้อำนวยการศูนย์เฝ้าระวังสุขภาพหนึ่งเดียว

ข้าพเจ้า ได้รับทราบรายงานงบการเงินศูนย์เฝ้าระวังสุขภาพหนึ่งเดียว มหาวิทยาลัยเชียงใหม่ ประจำปีงบประมาณ ๒๕๖๕ สิ้นสุด ณ วันที่ ๓๐ กันยายน ๒๕๖๕ แล้ว

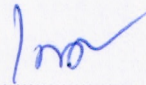
ลายมือชื่อ.....
(รองศาสตราจารย์ ดร.รัฐสิทธิ์ สุขะหุต)
ประธานกรรมการอำนวยการ
ศูนย์เฝ้าระวังสุขภาพหนึ่งเดียว มหาวิทยาลัยเชียงใหม่

แบบลงนามรับทราบ
การรายงานงบการเงิน ประจำปีงบประมาณ ๒๕๖๕
ศูนย์เฝ้าระวังสุขภาพหนึ่งเดียว มหาวิทยาลัยเชียงใหม่

เรียน ผู้อำนวยการศูนย์เฝ้าระวังสุขภาพหนึ่งเดียว

ข้าพเจ้า ได้รับทราบรายงานงบการเงินศูนย์เฝ้าระวังสุขภาพหนึ่งเดียว มหาวิทยาลัยเชียงใหม่ ประจำปี
งบประมาณ ๒๕๖๕ สิ้นสุด ณ วันที่ ๓๐ กันยายน ๒๕๖๕ แล้ว

ลายมือชื่อ.....



(รองศาสตราจารย์ ดร.เลิศรัก ศรีกิจการ)

ประธานกรรมการบริหาร

ศูนย์เฝ้าระวังสุขภาพหนึ่งเดียว มหาวิทยาลัยเชียงใหม่